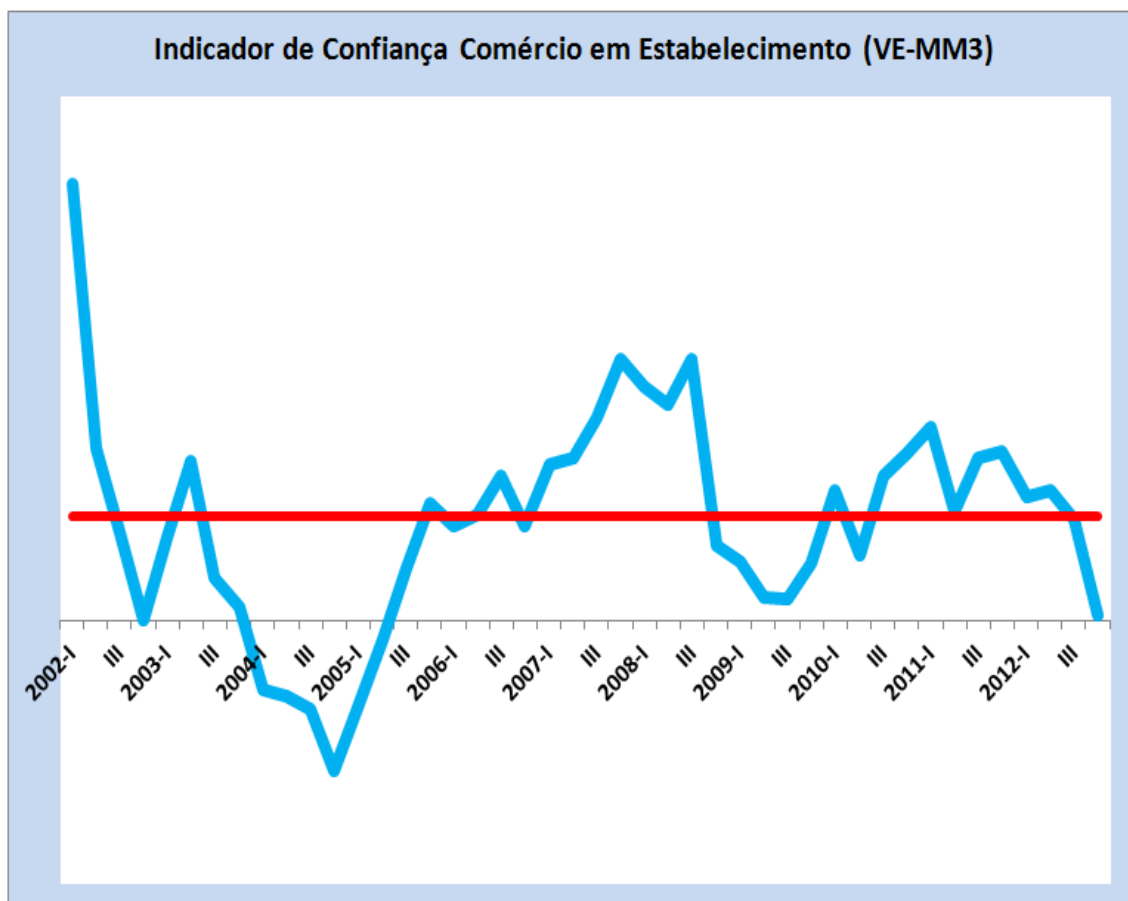


## INQUÉRITO DE CONJUNTURA

*Folha de Informação Rápida*

### COMERCIO EM ESTABELECIMENTO

*4º Trimestre 2012*



***Janeiro - 2013***

## **Ficha Técnica**

### **Presidente**

Antonio Duarte

### **Editor**

Instituto Nacional de Estatística  
Direcção de Método e Gestão de Informação  
Serviço de Conjuntura

Av. Amílcar Cabral, CP 116  
Cidade da Praia  
Email: [Inecv@ine.gov.cv](mailto:Inecv@ine.gov.cv)  
Web Site: [www.ine.cv](http://www.ine.cv)

### **Composição**

Instituto Nacional de Estatística

### **Impressão**

INE

### **Data de Impressão**

Janeiro de 2013

### **Tiragem**

300 Exemplares

### **Preço**

300\$00

### **Para quaisquer Esclarecimento Contactar:**

Fernando Rocha  
Serviço de Conjuntura  
Telefone: (238) 261.38.27  
Fax: (238) 261.16.56  
Email: [frocha@ine.gov.cv](mailto:frocha@ine.gov.cv)

Para carregar informação para o seu computador consulte [www.ine.cv](http://www.ine.cv) ou para receber gratuitamente informação por e-mail registe-se no nosso site

Consulte o Nosso Web Site!

## NOTA INTRODUTÓRIA

Um inquérito de conjuntura é um instrumento efectivo de análise e interpretação da evolução da actividade económica no curto prazo. As perguntas são de carácter qualitativo e reflectem as opiniões dos empresários sobre a situação geral das suas empresas, sobre o comportamento de algumas variáveis significativas e também sobre as expectativas.

### **Áreas de Inquirição:**

1. Comércio em Estabelecimento
2. Comércio em Feira
3. Turismo
4. Construção
5. Indústria Transformadora
6. Transportes e Serviços Auxiliares aos Transportes

Os inquéritos são realizados na última semana de Março, Junho, Setembro e Dezembro, e na primeira semana de Janeiro, Abril, Julho e Outubro.

## NOTA TÉCNICA

### ***Indicador de Confiança – Metodologia de Composição:***

Média aritmética simples dos saldos de respostas extremas (s.r.e.) das seguintes variáveis:

- Actividade Actual
- Perspectivas de Actividade
- Stocks com sinal invertido

### ***Saldo de Respostas Extremas***

Diferença entre as respostas positivas e respostas negativas dividido pelo número total de respostas S.R.E =  $(SP_{\text{positivo}} - SN_{\text{negativo}})/N$

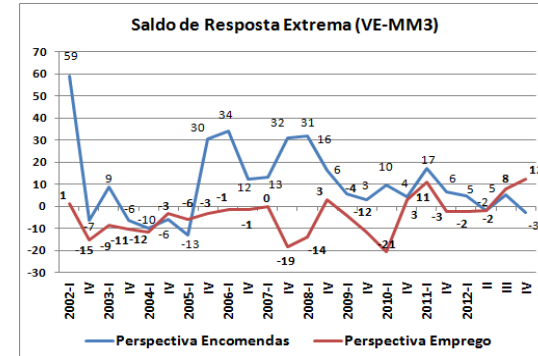
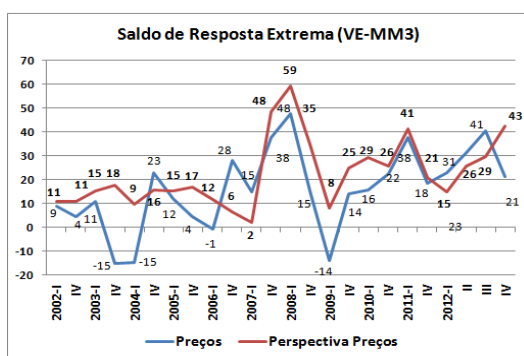
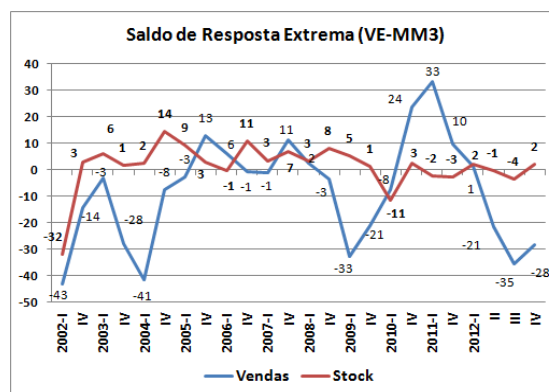
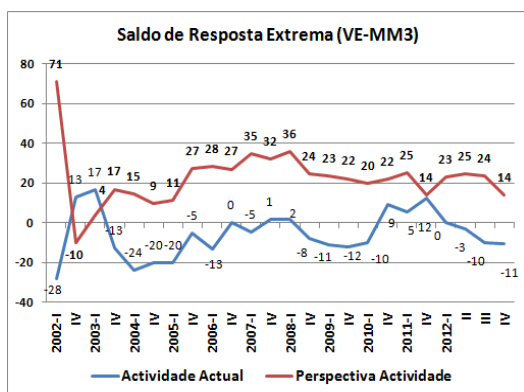
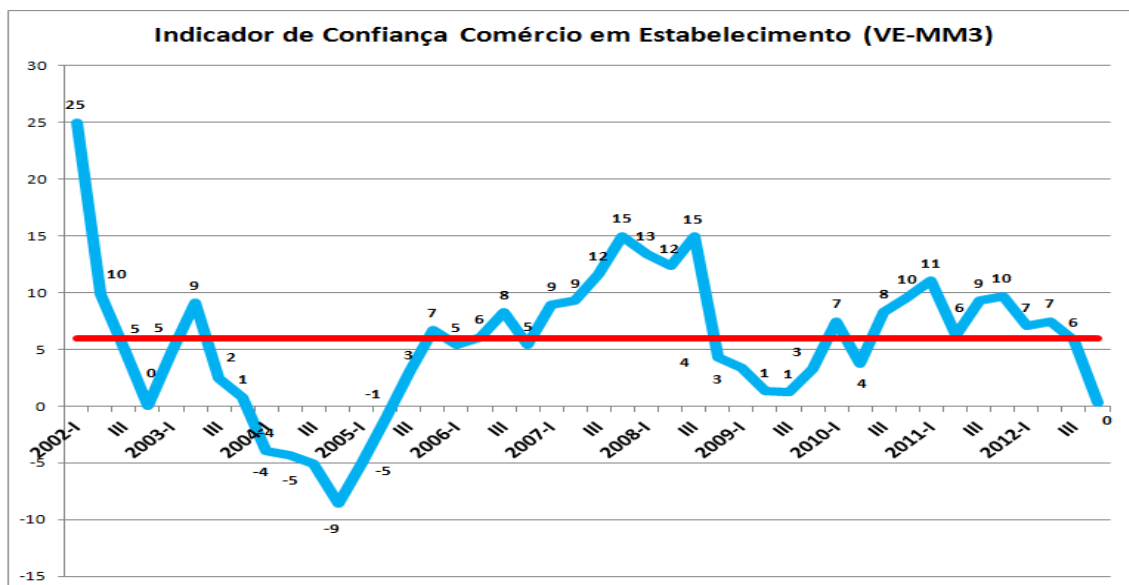
### ***Apresentação de Resultados***

Os resultados são apresentados sob a forma das médias móveis de três meses (MM3)

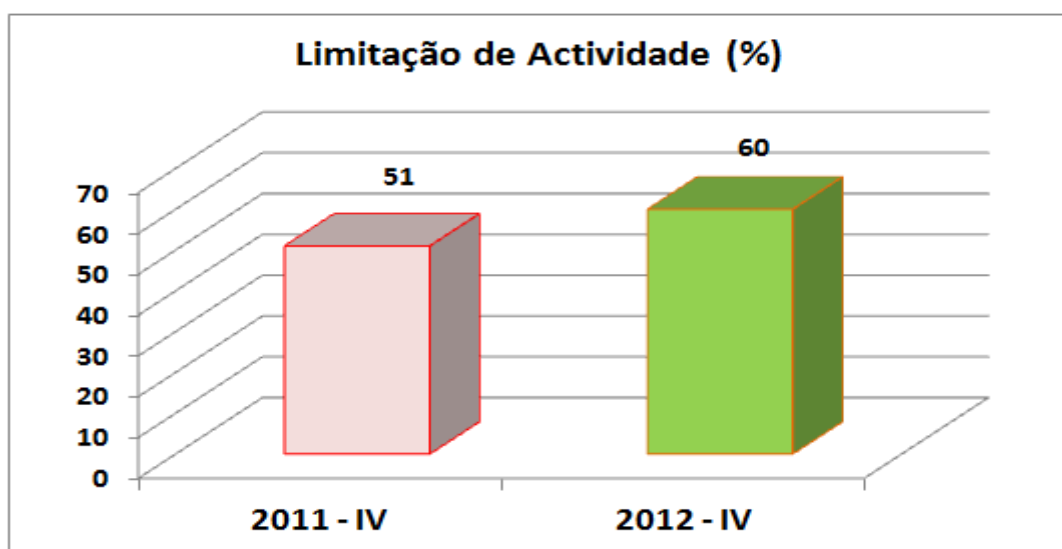
### ***Ponderação***

O factor de ponderação é o número de pessoal ao serviço (NPS), atribuindo o peso relativo as empresas.

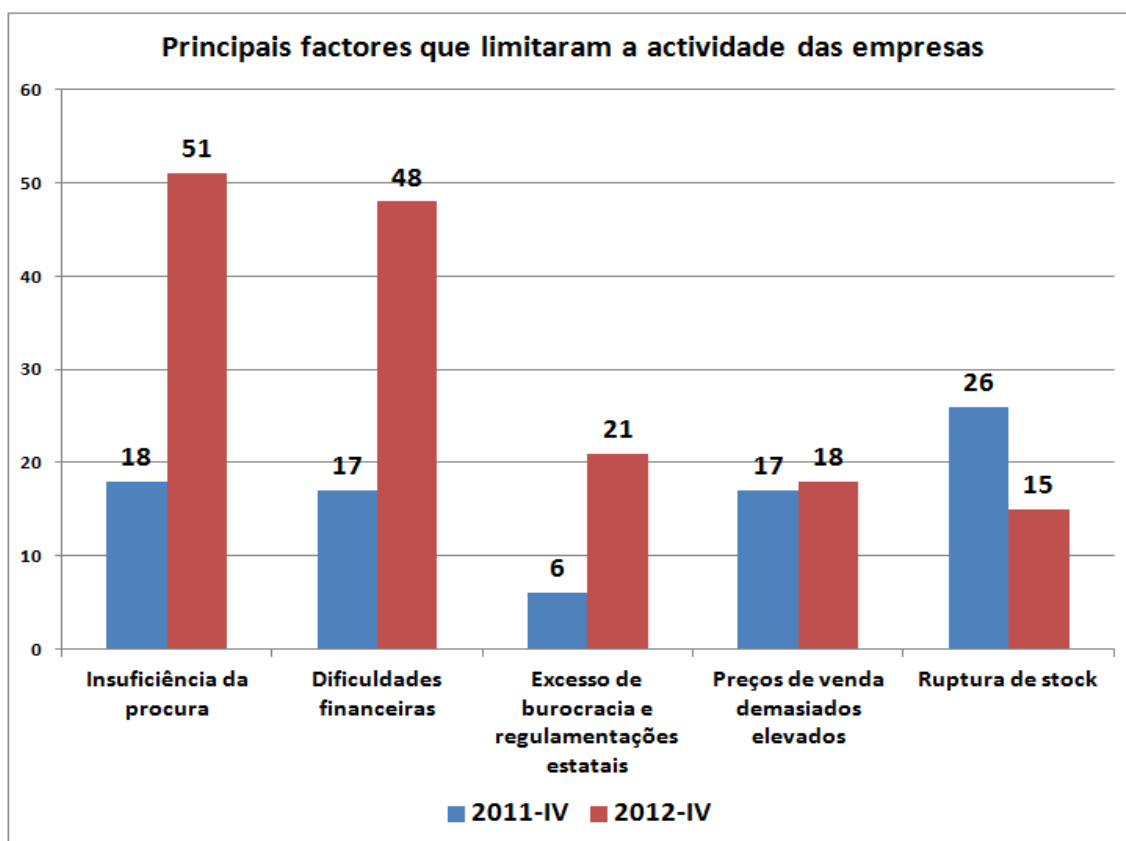
No 4º trimestre de 2012, o indicador de confiança manteve a tendência descendente verificada no último trimestre. Os resultados agora apurados fixam o indicador no mesmo nível da média da série tendo, o indicador registado o valor mais baixo dos últimos vinte e nove (29) trimestres consecutivos. A conjuntura no sector é desfavorável, observa-se ainda que, o indicador de confiança evoluiu negativamente face ao trimestre homólogo. Esta evolução negativa deveu-se ao comportamento desfavorável das variáveis atividade atual e stocks relativamente ao mesmo período do ano 2011.



De acordo com os resultados obtidos no 4º trimestre 2012, observa-se que os preços aumentaram consequentemente, o volume de vendas registou uma forte queda quando comparado com o mesmo período do ano 2011. Constatou-se ainda, uma evolução negativa da atividade atual das empresas e aumento do stock face ao trimestre homólogo. Na opinião dos empresários do sector, a tendência para o próximo trimestre, aponta para a alta dos preços, aumento da atividade da empresa, aumento das encomendas a fornecedores e ainda para a aumento do volume de emprego no sector, relativamente ao trimestre homólogo.



Os resultados obtidos no quarto trimestre 2012, com base na opinião dos empresários mostram que as limitações nas suas atividades aumentaram face ao trimestre homólogo, tendo as empresas comerciais sentido mais obstáculos nas suas actividades do que em igual período do ano 2011.



Segundo os resultados obtidos no 4º trimestre 2012, verificou-se que a insuficiência da procura e dificuldades financeiras foram os principais constrangimentos ao desenvolvimento normal da atividade das empresas comerciais em Cabo Verde que se acentuaram face ao trimestre homólogo. São ainda importantes, excesso de burocracia e regulamentações estatais, preços de venda demasiados elevados e ruptura de stock.