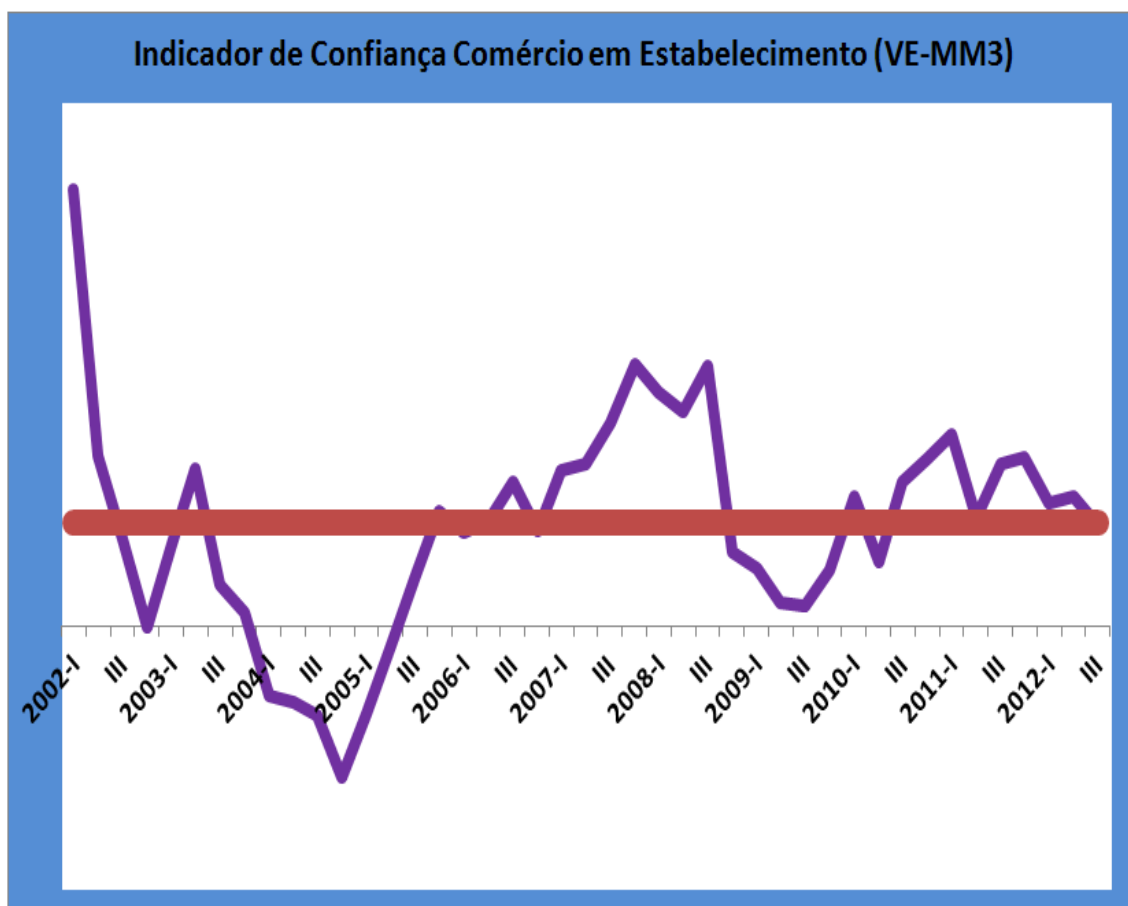


INQUÉRITO DE CONJUNTURA

Folha de Informação Rápida

COMERCIO EM ESTABELECIMENTO

3º Trimestre 2012



Outubro - 2012

Ficha Técnica

Presidente

Antonio Duarte

Editor

Instituto Nacional de Estatística
Direcção de Método e Gestão de Informação
Serviço de Conjuntura

Av. Amílcar Cabral, CP 116
Cidade da Praia
Email: Inecv@ine.gov.cv

Web Site: www.ine.cv

Composição

Instituto Nacional de Estatística

Impressão

INE

Data de Impressão

Outubro de 2012

Tiragem

300 Exemplares

Preço

300\$00

Para quaisquer Esclarecimento Contactar:

Fernando Rocha
Serviço de Conjuntura
Telefone: (238) 261.38.27
Fax: (238) 261.16.56
Email: frocha@ine.gov.cv

Para carregar informação para o seu computador consulte www.ine.cv ou para receber gratuitamente informação por e-mail registe-se no nosso site

Consulte o Nosso Web Site!

NOTA INTRODUTÓRIA

Um inquérito de conjuntura é um instrumento efectivo de análise e interpretação da evolução da actividade económica no curto prazo. As perguntas são de carácter qualitativo e reflectem as opiniões dos empresários sobre a situação geral das suas empresas, sobre o comportamento de algumas variáveis significativas e também sobre as expectativas.

Áreas de Inquirição:

1. Comércio em Estabelecimento
2. Comércio em Feira
3. Turismo
4. Construção
5. Indústria Transformadora
6. Transportes e Serviços Auxiliares aos Transportes

Os inquéritos são realizados na última semana de Março, Junho, Setembro e Dezembro, e na primeira semana de Janeiro, Abril, Julho e Outubro.

NOTA TÉCNICA

Indicador de Confiança – Metodologia de Composição:

Média aritmética simples dos saldos de respostas extremas (s.r.e.) das seguintes variáveis:

- Actividade Actual
- Perspectivas de Actividade
- Stocks com sinal invertido

Saldo de Respostas Extremas

Diferença entre as respostas positivas e respostas negativas dividido pelo número total de respostas S.R.E = $(SP_{\text{positivo}} - SN_{\text{negativo}})/N$

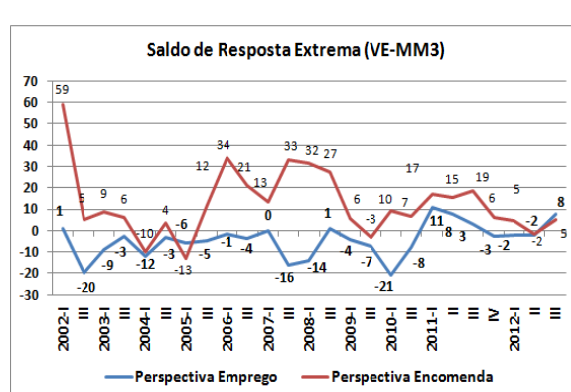
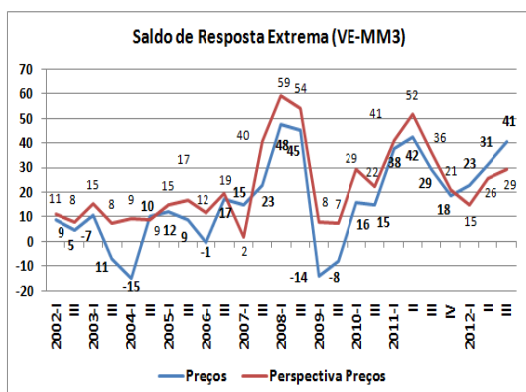
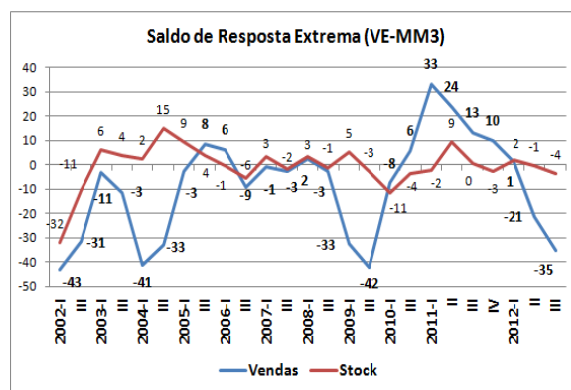
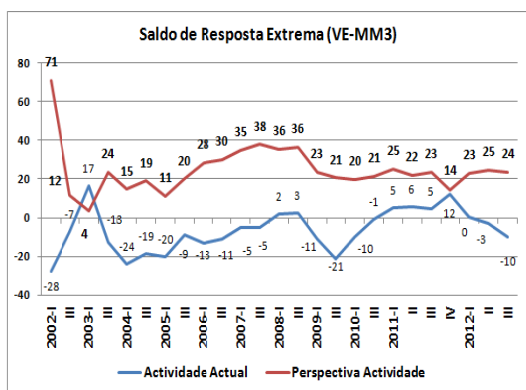
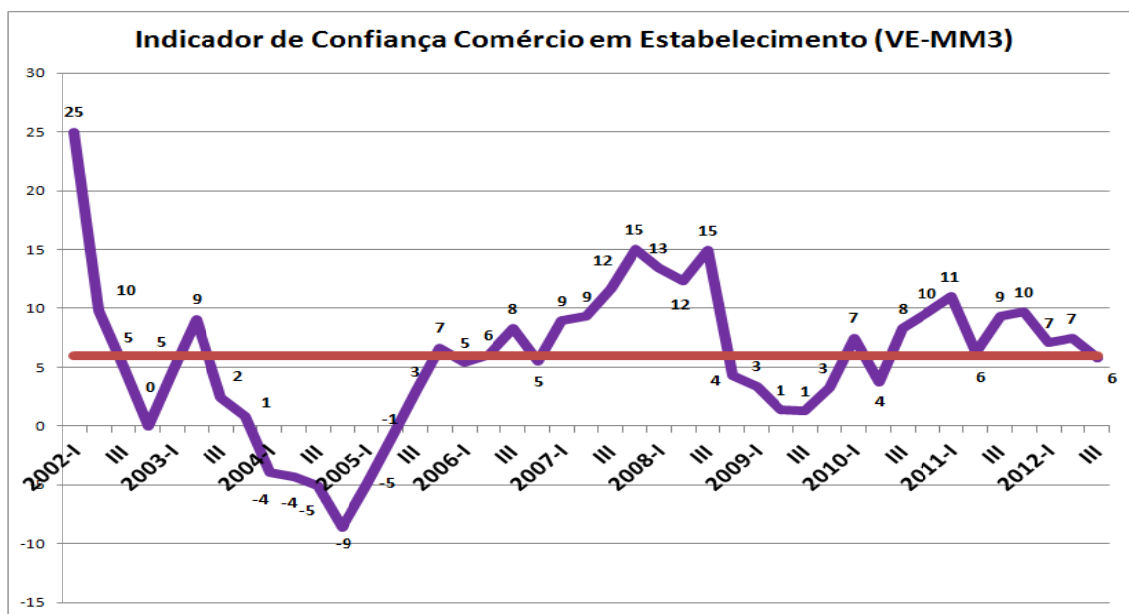
Apresentação de Resultados

Os resultados são apresentados sob a forma das médias móveis de três meses (MM3)

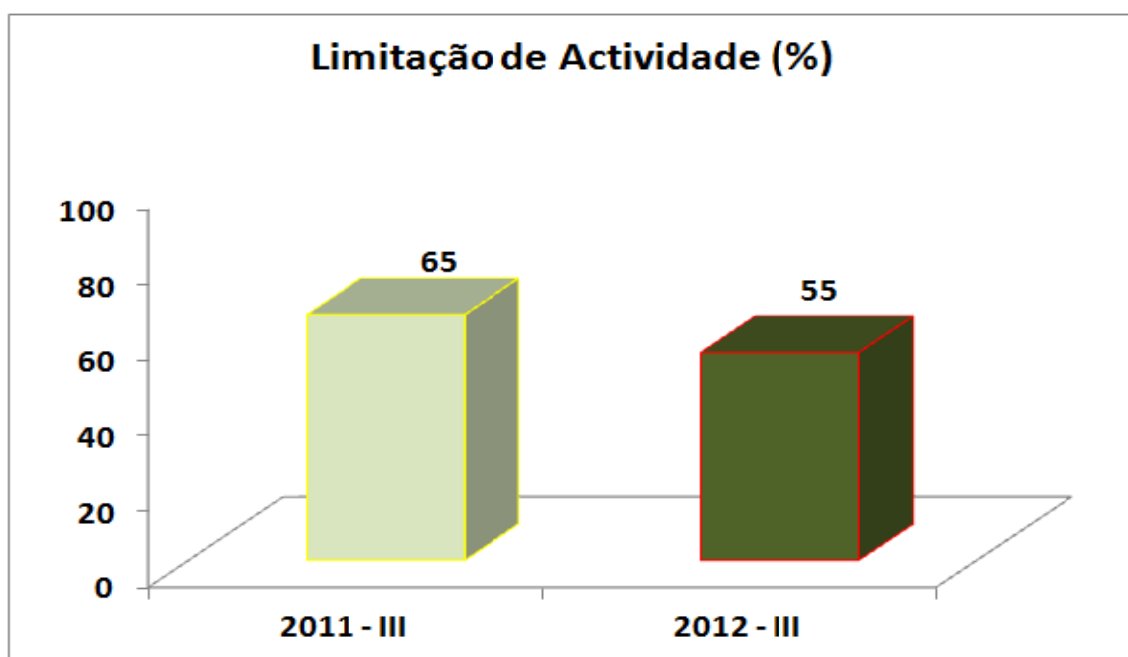
Ponderação

O factor de ponderação é o número de pessoal ao serviço (NPS), atribuindo o peso relativo as empresas.

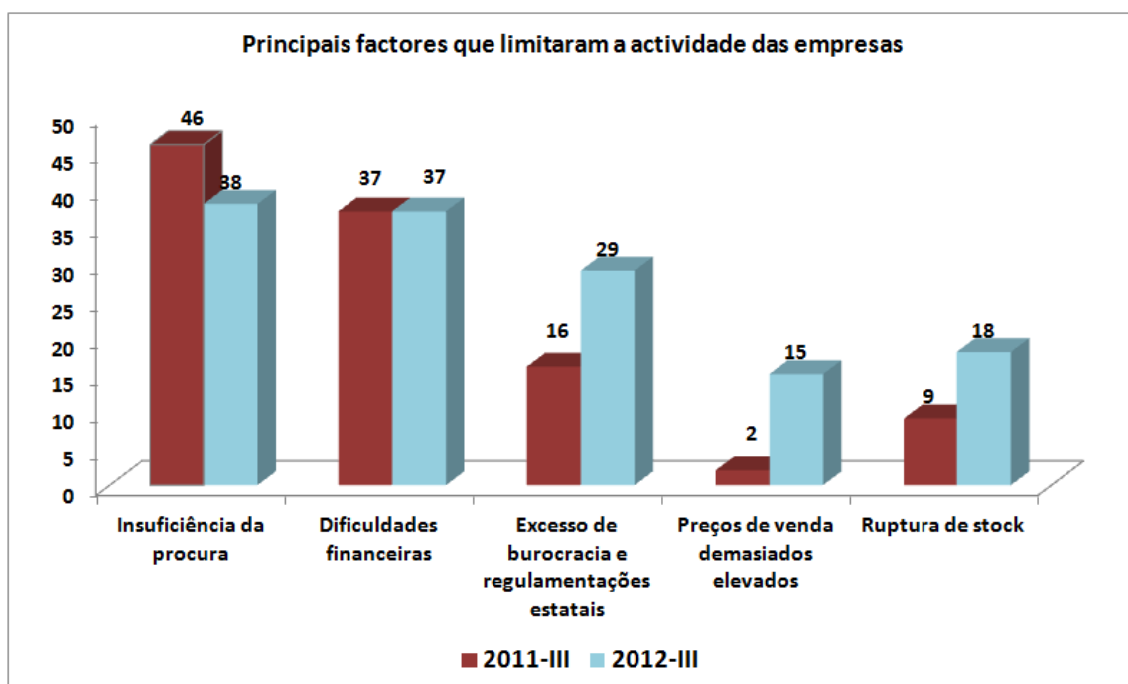
No 3º trimestre de 2012, o indicador de confiança contrariou a tendência ascendente verificada no último trimestre. Os resultados agora apurados fixam o indicador no mesmo nível da média da série. A conjuntura no sector é desfavorável, observa-se ainda que, o indicador de confiança evoluiu negativamente face ao trimestre homólogo. Esta evolução negativa deveu-se ao comportamento desfavorável da variável atividade atual relativamente ao mesmo período do ano 2011.



De acordo com os resultados obtidos no 3º trimestre 2012, observa-se que os preços aumentaram significativamente consequentemente, o volume de vendas registou uma forte queda quando comparado com o mesmo período do ano 2011. Constatou-se ainda, uma evolução negativa da atividade atual das empresas e uma ligeira diminuição do stock face ao trimestre homólogo. Na opinião dos empresários do sector, a tendência para o próximo trimestre, aponta para a alta dos preços, aumento da atividade da empresa, diminuição das encomendas a fornecedores e ainda para a aumento do volume de emprego no sector, relativamente ao trimestre homólogo.



Os resultados obtidos no trimestre em análise, com base na opinião dos empresários mostram que as limitações nas suas atividades diminuiram face ao trimestre homólogo, tendo as empresas comerciais sentido menos obstáculos nas suas actividades do que em igual período do ano 2011.



Segundo os resultados obtidos no 3º trimestre 2012, verificou-se que a insuficiência da procura e dificuldades financeiras foram os principais constrangimentos ao desenvolvimento normal da atividade das empresas comerciais em Cabo Verde. São ainda importantes, excesso de burocracia e regulamentações estatais, preços de venda demasiados elevados e ruptura de stock.