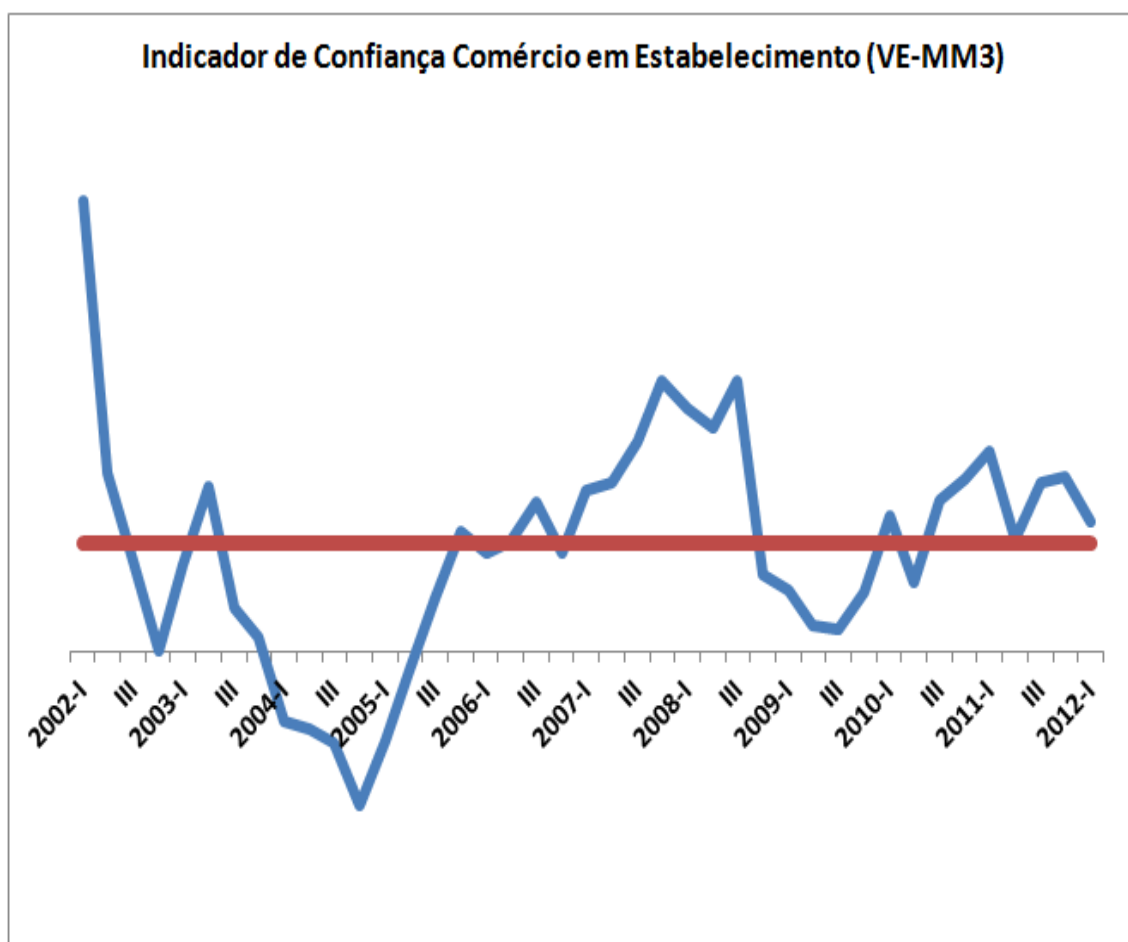


## INQUÉRITO DE CONJUNTURA

*Folha de Informação Rápida*

### COMERCIO EM ESTABELECIMENTO

*1º Trimestre 2012*



***Abril - 2012***

## **Ficha Técnica**

### **Presidente**

Antonio Duarte

### **Editor**

Instituto Nacional de Estatística  
Direcção de Método e Gestão de Informação  
Serviço de Conjuntura

Av. Amílcar Cabral, CP 116

Cidade da Praia

Email: [Inecv@ine.gov.cv](mailto:Inecv@ine.gov.cv)

Web Site: [www.ine.cv](http://www.ine.cv)

### **Composição**

Instituto Nacional de Estatística

### **Impressão**

INE

### **Data de Impressão**

Abril de 2012

### **Tiragem**

300 Exemplares

### **Preço**

300\$00

### **Para quaisquer Esclarecimento Contactar:**

Fernando Rocha

Serviço de Conjuntura

Telefone: (238) 261.38.27

Fax: (238) 261.16.56

Email: [frocha@ine.gov.cv](mailto:frocha@ine.gov.cv)

Para carregar informação para o seu computador consulte [www.ine.cv](http://www.ine.cv) ou para receber gratuitamente informação por e-mail registe-se no nosso site

Consulte o Nosso Web Site!

## NOTA INTRODUTÓRIA

Um inquérito de conjuntura é um instrumento efectivo de análise e interpretação da evolução da actividade económica no curto prazo. As perguntas são de carácter qualitativo e reflectem as opiniões dos empresários sobre a situação geral das suas empresas, sobre o comportamento de algumas variáveis significativas e também sobre as expectativas.

### **Áreas de Inquirição:**

1. Comércio em Estabelecimento
2. Comércio em Feira
3. Turismo
4. Construção
5. Indústria Transformadora
6. Transportes e Serviços Auxiliares aos Transportes

Os inquéritos são realizados na última semana de Março, Junho, Setembro e Dezembro, e na primeira semana de Janeiro, Abril, Julho e Outubro.

## NOTA TÉCNICA

### ***Indicador de Confiança – Metodologia de Composição:***

Média aritmética simples dos saldos de respostas extremas (s.r.e.) das seguintes variáveis:

- Actividade Actual
- Perspectivas de Actividade
- Stocks com sinal invertido

### ***Saldo de Respostas Extremas***

Diferença entre as respostas positivas e respostas negativas dividido pelo número total de respostas S.R.E =  $(SP_{\text{positivo}} - SN_{\text{negativo}})/N$

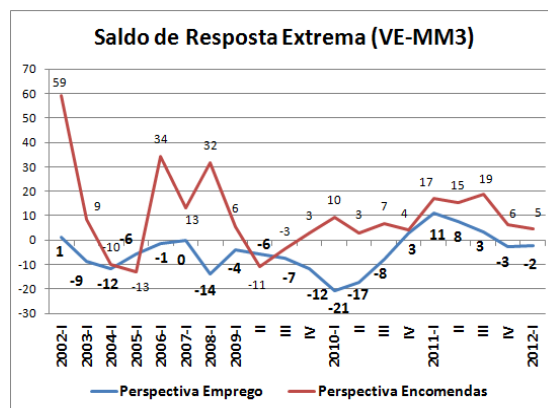
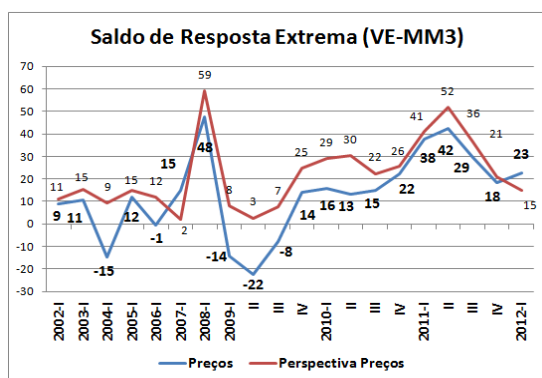
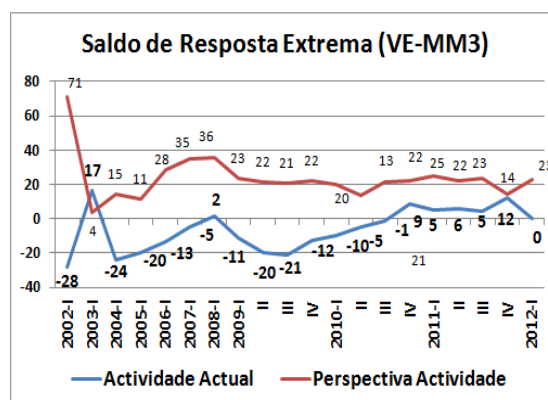
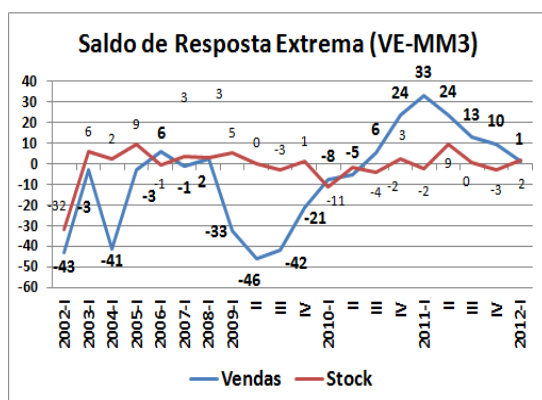
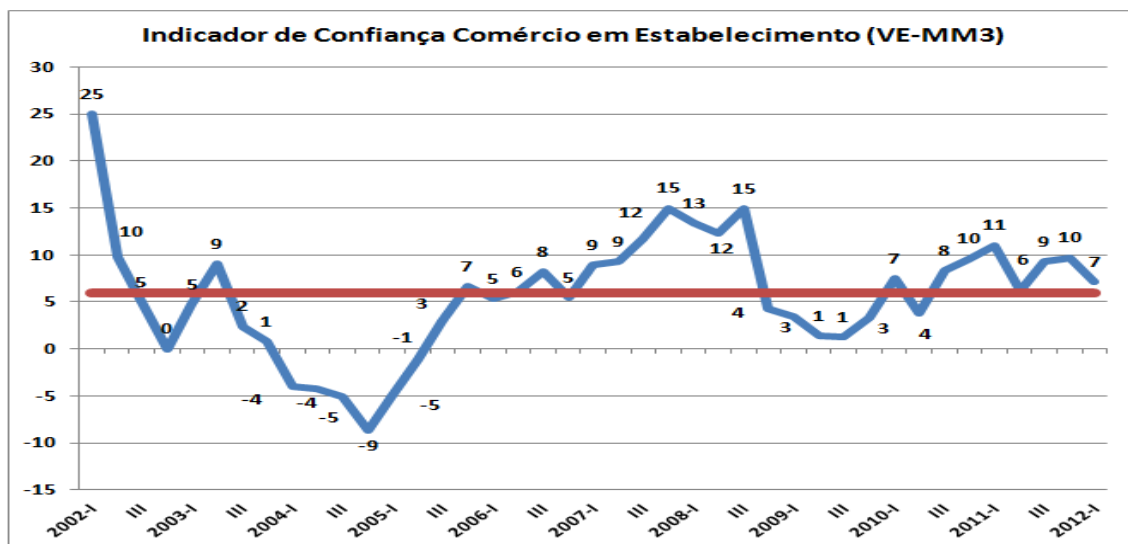
### ***Apresentação de Resultados***

Os resultados são apresentados sob a forma das médias móveis de três meses (MM3)

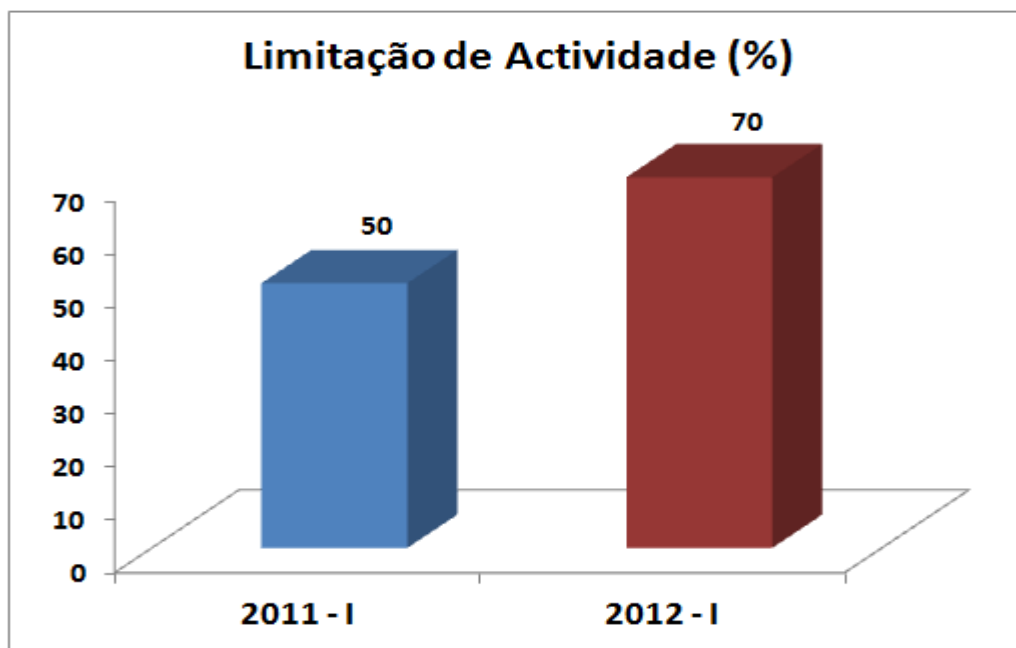
### ***Ponderação***

O factor de ponderação é o número de pessoal ao serviço (NPS), atribuindo o peso relativo as empresas.

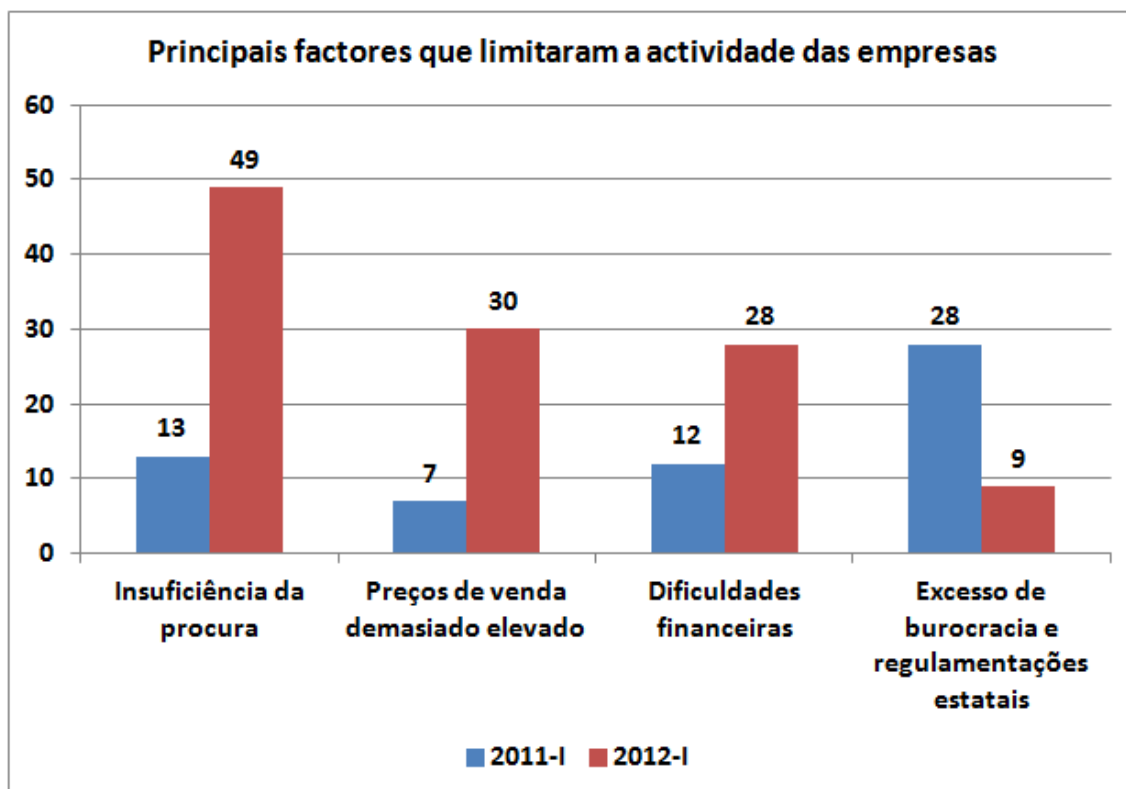
No 1º trimestre de 2012, o indicador de confiança manteve a tendência ascendente verificada nos últimos trimestres. Os resultados agora apurados fixam o indicador no nível acima da média da série. A conjuntura no sector continua favorável pese embora, o indicador ter evoluído negativamente face ao trimestre homólogo. Esta evolução negativa deveu-se ao comportamento desfavoráveis de todas as variáveis que compõem o indicador relativamente ao mesmo período do ano 2011.



De acordo com os resultados obtidos no 1º trimestre 2012, observa-se a diminuição dos preços de venda, volume de vendas quando comparado com o mesmo período do ano 2011. Na opinião dos empresários do sector, a tendência para o próximo trimestre, aponta para a diminuição dos preços, diminuição da actividade da empresa, aumento das encomendas a fornecedores e ainda para a diminuição do volume de emprego no sector, relativamente ao trimestre homólogo.



Os resultados obtidos no trimestre em análise, com base na opinião dos empresários mostram que as limitações nas suas actividades aumentaram face ao trimestre homólogo tendo as empresas comerciais sentido mais obstáculos nas suas actividades do que em igual período do ano 2011.



As principais causas das dificuldades na opinião dos empresários, recaem na insuficiência da procura e preços de venda demasiado elevado que se acentuaram relativamente ao mesmo período do ano 2011. São ainda importantes, dificuldades financeiras, excesso de burocracia e regulamentações estatais.