

**PROJET DE REQUETE
DU GOUVERNEMENT DE LA REPUBLIQUE DU CAP-VERT
AUX BAILLEURS DE FONDS**

PAYS : CAP-VERT

TITRE DU PROJET : TROISIEME RECENSEMENT GENERAL DE LA
POPULATION ET DE L'HABITAT RGPH - 2000 -

DEMANDE PAR : MINISTERE DE LA COORDINATION ECONOMIQUE

AGENCE NATIONALE : INSTITUT NATIONAL DE LA STATISTIQUE

AGENCE D'EXECUTION :

DUREE DU PROJET : 30 mois

DEBUT DU PROJET : 1er janvier 1999

CONTRIBUTIONS

TOTAL :

GOVERNEMENT :

BAILLEURS :

TABLE DES MATIERES

Page

1. CONTEXTE	
2. JUSTIFICATION	
3. OBJECTIFS	
3.1. Objectif général	
3.2. Objectifs spécifiques	
4. RESULTATS ATTENDUS	
5. METHODOLOGIE	
6. DESCRIPTION DU PROJET	
6.1. Préparation administrative	
6.2. Elaboration des documents de collecte et du plan d'analyse	
6.3. Cartographie	
6.4. Enquête pilote	
6.5. Sensibilisation	
6.6. Recrutement et formation du personnel de dénombrement	
6.7. Dénombrement	
6.8. Enquête de couverture	
6.9. Exploitation des données	
6.10. Analyse des résultats	
6.11. Dissémination des résultats	
7. DEVELOPPEMENT INSTITUTIONNEL	
8. CADRE ET COMPROMIS INSTITUTIONNELS	
9. GESTION DU PROJET	
10. CALENDRIER DES ACTIVITES	
11. RESSOURCES REQUISES	
12. BUDGET	
13. JUSTIFICATION DU BUDGET	

LISTE DES ACRONYMES

CDR, Carte de District de Recensement

CNS, Conseil National de la Statistique

CTNR, Comité Technique National de Recensement

CTP, Conseiller Technique Principal

CTRR, Comités Techniques Régionaux de Recensement

CZC, Carte de Zone de Contrôle

CZS, Carte de Zone de supervision

DDSS, Direction de la Démographie et des Statistiques Sociales

DGS, Direction Générale de la Statistique

DR, District de Recensement

INS, Institut National de la Statistique

MESC, Ministère de l'Education, des Sciences et de la Culture

PNP, Politique Nationale de Population

RGPH, Recensement Général de la Population et de l'Habitat

1. CONTEXTE

Le Cap-Vert est un des rares pays africains à avoir réalisé quatre recensements démographiques nationaux en 1960, 1970, 1980 et 1990, soit un recensement tous les dix ans. Les deux dernières opérations menées après l'indépendance du pays en 1975 ont été marquées par l'introduction d'un volet sur l'habitat. Cette série de recensements a permis notamment d'améliorer la connaissance des caractéristiques de la population du pays, de renforcer la prise en compte des variables démographiques dans les politiques et programmes de développement, et notamment à travers le système national de planification.

Le dernier recensement général de la population et de l'habitat du Cap Vert a fixé à la date du 23 Juin 1990 la population résidente à 341491 habitants dont 179997 femmes et 161494 hommes. Les deux principales villes du Pays (Praia et Mindelo) abriteraient 108753 habitants soit près du 1/3 de la population totale du Pays. Les autres villes qualifiées de secondaires compteraient 41846 habitants.

La population de moins de 15 ans était évaluée à plus de 153000. Ce Pays à forte émigration présente dans sa structure démographique un déficit dans la tranche d'âge actif.

Le CapVert, Pays du Sahel, connaît une sécheresse quasi chronique. Et à l'instar des autres Pays de la sous région, il connaît un fort exode rural, entraînant ainsi des modifications sans cesse de la répartition spatiale de sa population.

Depuis ce dernier recensement, la seule activité de collecte démographique menée dans le Pays est l'enquête démographique et de santé reproductive actuellement en cours avec un appui financier du FNUAP.

En conformité avec les recommandations du Système des Nations-Unies qui préconise une périodicité décennale pour l'exécution des recensements, mais aussi en accord avec les stratégies de la Politique nationale de Population, le Gouvernement du Cap-Vert envisage de réaliser un recensement démographique en l'an 2000.

Ce projet est décrit dans le présent document élaboré en collaboration avec le CERPOD. Dans la mesure du possible, il prendra en compte les leçons apprises des recensements démographiques antérieurs, notamment le plus récent. En effet, malgré l'expérience acquise en la matière, l'exécution du recensement de 1990 a été affectée par un certain nombre de goulots d'étranglement. La difficulté majeure rencontrée était l'insuffisance des ressources humaines au niveau de l'ancienne Direction Générale de la Statistique (DGS), organisme responsable du recensement de l'époque. De surcroît, non seulement, des cadres ont eu à quitter l'institution, mais le Gouvernement n'avait pas mis à disposition tout le personnel prévu par le protocole d'accord. Pour ces raisons, les travaux cartographiques qui constituent la clef de succès du recensement de 1990 ont été confiés à un service extérieur ne possédant pas toute l'expertise requise..

Ce déficit de personnel a entraîné un apport massif d'assistants techniques nationaux et internationaux au cours des différentes phases du recensement, de la préparation à l'analyse des résultats. Dix experts au moins ont offert leurs services, certains ayant fait plusieurs séjours à durées variables. Cet appui multiforme a eu certes un impact positif sur la conduite du recensement, mais n'a pas manqué de poser des problèmes

dans les relations de travail, et de susciter des doutes dans sa capacité à assurer un transfert intégral des compétences.

La faible dotation en équipements logistiques et informatiques a aussi été un handicap.

Une contrainte non moins importante réside dans la faiblesse du cadre institutionnel mis en place dans le cadre du recensement de 1990. En effet, l'approche centralisée des activités du recensement a donné lieu à des mesures palliatives tel le recrutement, juste pour le dénombrement, de responsables dans les îles (ci-après dénommées régions) chargés de la coordination et de la gestion des documents du recensement.

L'érection par décret N° 49/96 du 23 décembre 1996 de la DGS en Institut National de la Statistique (INS) au sein duquel est créée une Direction de la Démographie et des Statistiques Sociales (DDSS) offre un cadre institutionnel qui débarrassé des lourdeurs administrative et confère des moyens accrus à la nouvelle institution. Ceci devrait permettre de trouver les solutions idoines à certains problèmes identifiés au cours du dernier recensement. A propos, les contacts en cours avec des personnes en formation devraient notamment déboucher sur le renforcement des capacités de l'INS.

2. JUSTIFICATION

En vue d'améliorer les conditions de vie des populations, le Gouvernement du Cap-Vert a adopté en 1995 une Déclaration de Politique Nationale de Population (PNP) qui s'articule autour des sept objectifs suivants :

1. Réduire les niveaux de croissance démographique;
2. Diminuer la morbidité et la mortalité générale et spécifique de la population;
3. Promouvoir la santé de la mère et de l'enfant et améliorer progressivement les conditions des femmes et des enfants;
4. Mettre en place des mécanismes qui assurent une distribution spatiale équilibrée de la population;
5. Intégrer les migrations internationales dans le stratégie du développement économique et social;
6. Promouvoir et appuyer le développement graduel des ressources humaines;
7. Approfondir la connaissance de la réalité socio-culturelle, économique et démographique, et renforcer les actions qui garantissent une meilleure connaissance et une sensibilisation pour les questions liées à la population.

Le Plan d'action élaboré sur la base de la PNP pour la période 1995-2000 prévoit la réalisation de programmes de recherche dans les domaines socio-démographique, socio-culturel et économique parmi lesquels l'exécution d'un recensement démographique et de l'habitat en l'an 2000. Ainsi, ce projet s'inscrit dans le cadre des

actions prioritaires du gouvernement. Il permettra entre autres objectifs, de fournir les indicateurs de suivi des autres programmes de développement retenus dans le Plan d'action.

Les données sur la population par freguesia e zone sont celles du recensement de 1990 et de ce fait desactualisés, ne facilitant pas la decision des pouvoirs publics, des autorités municipales et autres agents de developpement. D'après les donnees du recensement de 1990, le taux de chomage etait de 23%. Cet indicateur ainsi que d'autres donnees de sctructure sur la population active et l'occupation sont dephases. Les données disponibles sur l'habitat sont aussi celles du recensement de 1990 et de ce fait dephases, ne permettant la prise de decision sur ce domaine.

Globalement, les résultats du recensement seront utiles au processus de planification de l'économie institutionnalisée dans le pays depuis 1982, date du premier Plan national de Développement.

Enfin, les données du recensement seront utiles aux bailleurs de fonds, aux partenaires nationaux et internationaux qui disposeront des données permettant de cibler au mieux leurs interventions.

3. OBJECTIFS

3.1. Objectif général

Le recensement démographique vise à améliorer la connaissance des caractéristiques de la population en vue de concevoir des programmes de développement pertinents et réalistes. L'information collectée associée à d'autres sources d'information permettront d'évaluer ces mêmes programmes.

La présente opération a également pour objectif de constituer une base de données sur la population et sa répartition spatiale. Ces données seront à combiner avec les informations d'autres départements tel que l'environnement, l'agriculture, la santé, l'éducation, etc...

En outre, le recensement devra servir de base de sondage aux enquêtes post-censitaires qui seraient menées après le troisième recensement .

3.2. Objectifs spécifiques

A court terme, les objectifs visés par le recensement sont les suivants :

1. Avoir à la fin du projet fourni l'état, les structures et les caractéristiques socio-culturelles, économiques et de l'habitat de la population;
2. Etudier la dynamique de la population en relation avec les recensements précédents et d'autres sources; Novembre 2000
3. Dresser um inventaire des infrastructures et equipements colectifs existants au niveau de chaque zone – Juin 2000.

4. Constituer une base de données sur la population et sa répartition spatiale . Mai 2001
5. Augmenter les capacités de l'INS à exécuter des recensements démographiques. Juin 1998 – Avril 2001
6. Fourni des informations à différentes institutions, notamment aux Ministères chargés de la Santé et de l'Education Nationale, de la Planification, à des chercheurs, des agents économiques et divers organismes des données de planification et de structures. Decembre 2000

4. RESULTATS ATTENDUS

Au terme du recensement, les produits suivants seront mis à la disposition des utilisateurs :

1. Les cartes par subdivision administrative et les croquis des centres urbains actualisés;
2. Les résultats provisoires (répartition de la population totale recensée selon la situation de résidence, le sexe et la région);
3. Le répertoire des localités comprenant un inventaire des infrastructures et équipements collectifs;
4. Les résultats définitifs pour le niveau national (1 volume);
5. Les résultats définitifs de région (9 volumes);
6. Un rapport d'analyse descriptive pour le niveau national;
7. Un rapport d'analyse descriptive par région (9 volumes);
8. Au moins cinq rapports d'analyse thématique.
9. Une base de données démographiques, géoréférences

5. METHODOLOGIE

Le recensement général de la population se définit comme étant le dénombrement exhaustif (sans omission, ni répétition) de la population vivant sur le territoire national en un moment donné. Sur la base de la notion de résidence définie selon la durée, cette population peut être répartie en deux sous-populations :

- la population résidente (ou de droit) composée des personnes résidentes présentes le jour du dénombrement et des personnes résidentes absentes du pays depuis moins de moins de 6 mois;

- la population présente (de fait) qui inclut les personnes résidentes présentes le jour du dénombrement et les personnes de passage dans le pays à condition que leur durée de présence n'excède pas 6 mois.

Dans certains pays, le recensement concerne aussi les ressortissants du pays résidant à l'étranger. Compte tenu de l'importance de la communauté cap-verdienne hors du territoire national, et de la difficulté à la prendre en compte, cette catégorie de la population sera exclue du projet, comme ce fut le cas lors des recensements antérieurs.

Pour des raisons de commodité, le recensement sera organisé autour de deux catégories de population :

- la population normalement domiciliée;
- et les ménages collectifs (internats, hôpitaux, pénitenciers, casernes, hôtels, couvents, résidences diplomatiques).

La collecte de l'information utilisera la technique d'interview auprès des populations, un questionnaire étant administré à cet effet par des agents recenseurs. Chaque agent recenseur couvrira sa zone de travail dénommé district de recensement (DR) en visitant porte par porte toutes les unités d'habitation. Les unités statistiques retenues étant les individus et les unités d'habitation. Pour permettre à l'agent recenseur de s'acquitter de sa tâche dans les meilleures conditions possibles, il lui sera remis une carte en indiquant les frontières de son DR, ainsi que les lieux ou unités d'habitation à visiter. Des activités d'encadrement et de supervision permettront d'améliorer la couverture et la qualité des données collectées.

L'analyse des résultats déterminera les caractéristiques et les indicateurs sur la population en conformité avec les objectifs du recensement.

6. DESCRIPTION DU PROJET

La mise en oeuvre du présent projet comportera les composantes suivantes qui correspondent aux activités normalement prévues dans un recensement :

- (1) la préparation administrative;
- (2) l'élaboration des documents de collecte et du plan d'analyse
- (3) la cartographie;
- (4) l'enquête pilote;
- (5) la sensibilisation;
- (6) le recrutement et la formation du personnel;
- (7) le dénombrement;
- (8) l'enquête de couverture;
- (9) l'exploitation des données
- (10) l'analyse des résultats
- (11) la dissémination des résultats.

6.1. Préparation administrative

Il s'agit notamment des textes législatifs et réglementaires qui créent les conditions nécessaires à l'exécution du recensement. Ces textes qui doivent être promulgués dans les meilleurs délais, auront pour objet :

- la prescription de la base légale de ce troisième recensement ou recensement de l'an 2000;
- la création et l'organisation des structures chargées de l'exécution du recensement.

Ces textes compléteront ceux déjà en vigueur, telle que la loi 15/V/96 du 11 novembre 1996 portant obligations en matière de statistique et la confidentialité de l'information collectée.

6.2. Elaboration des documents de collecte et du plan d'analyse

Les documents de collecte concernent le questionnaire, son manuel d'utilisation et les autres supports de la collecte.

6.2.1. Questionnaires

Le questionnaire est le support de l'information à partir duquel seront générés les principaux résultats attendus du recensement. Considérant la difficulté de former et d'encadrer un nombre d'agents de collecte aussi élevé que celui d'un recensement, le questionnaire doit être conçu "léger" et de manière à être utilisé aisément par des personnes non expérimentées en enquêtes sociales. A des fins de comparaison, les variables du RGPH/90 constitueront les variables clefs du recensement de l'an 2000, ce qui n'exclut pas la possibilité d'en supprimer quelques-unes. Parmi les variables de base, on distingue les caractéristiques individuelles, collectives et de l'habitat :

Population normalement domiciliée

(1) Variables individuelles

- Sexe
- Age
- Lieu de naissance
- Lieu de résidence
- Durée de résidence
- Niveau d'instruction
- Situation matrimoniale
- Activité économique
- Profession
- Situation dans la profession
- Branche d'activité
- Secteur d'activité
- Fécondité des femmes
- Naissances des 12 derniers mois

(2) Variables collectives (niveau ménage)

- Décès des 12 derniers mois
- Handicaps

(3) Variables sur l'Habitat

- Type de logement
- Nature des murs
- Nature du toit
- Nature du sol
- Mode d'éclairage
- Mode d'approvisionnement en eau usees
- Mode d'évacuation des ordures menagères
- Mode d'évacuation des eaux usees
- Type de combustible
- Type d'aisance
- Type d'occupation
- Nombre total de pieces occupées
- Date de construction

Ménages collectifs

Le questionnaire relatif aux ménages collectifs sera succinct compte tenu de la spécificité des populations visées. Les variables à retenir sont le sexe, l'âge, la nationalité, le niveau d'instruction, la situation matrimoniale, la profession. Certaines questions seront sans objet pour des ménages collectifs déterminés.

D'autres variables pourront être retenues en fonction des besoins, en prenant soin de ne pas alourdir les questionnaires.

En vue de réduire les difficultés d'exploitation des données, les questions devront être fermées autant que faire se peut.

6.2.2. Manuel d'utilisation du questionnaire

Le manuel d'utilisation donne la définition des concepts et explique dans le détail le processus de remplissage du questionnaire. Il doit être illustré d'exemples reflétant les spécificités locales du pays. Il servira d'aide-mémoire aux agents recenseurs et autres personnels de terrain pendant la formation et le dénombrement.

6.2.3. Autres documents de collecte

En plus du manuel d'utilisation du questionnaire, un document de descriptif des tâches sera élaboré à l'attention de l'encadrement et de la supervision du dénombrement.

D'autres documents techniques devant faciliter la gestion du recensement seront conçus (fiches récapitulatives du dénombrement par exemple).

6.2.4. Plan d'analyse

Le plan d'analyse décrit la façon dont les résultats seront présentés et décrits afin de réaliser les objectifs du recensement. Il doit être élaboré dès la conception du questionnaire et non au moment de l'analyse des résultats.

L'analyse descriptive traitera des sujets suivants :

- l'état et les structures de la population;
- la fécondité;
- la mortalité;
- la migration;
- les caractéristiques socio-culturelles et économiques;
- les caractéristiques de l'habitat;
- des thèmes spécifiques sur les femmes, les jeunes, l'activité économique (en particulier le secteur informel) etc....

Le plan d'analyse permettra aussi d'établir la liste des tableaux et des graphiques.

Il n'est pas exclu que des analyses multivariées soient développées au terme de l'analyse descriptive.

6.3. Cartographie

La cartographie du RGPH - 2000 a pour but d'assurer l'exhaustivité du dénombrement par l'identification et la localisation de tous les sites habités. Elle permet en outre une organisation rationnelle de la collecte en définissant l'effectif du personnel et les besoins en matériel, en répartissant aussi d'une façon équitable la charge de travail entre les différents agents de collecte. Enfin elle permet la constitution d'une base de sondage aréolaire pour les enquêtes futures. **Une des particularités de cette cartographie est qu'elle est conduite conjointement avec le pré-recensement agricole, elle sert de passerelle entre le recensement général de la population et le recensement national agricole.**

Les données collectées sur les localités, entre autres le positionnement exact de tous les établissements scolaires et toutes les structures sanitaires par le relevé de leurs coordonnées à l'aide du GPS, seront publiées sous forme de répertoire de localités.

La cartographie assistera l'analyse et la dissémination des données du recensement par la publication de cartes thématiques.

De la réussite de la cartographie dépend beaucoup le succès du recensement. Les produits attendus de la cartographie sont les cartes de district de recensement (CDR), les cartes de zone de contrôle (CZC) et les cartes de zone de supervision (CZS) par concelho et freguesia, ainsi que toutes les fiches techniques liées à ces cartes. Pour y parvenir, d'intenses activités de bureau et de terrain seront menées sur une période relativement longue. Les activités seront d'autant plus importantes que des changements importants ont dû s'opérer depuis le dernier recensement, surtout au niveau des centres urbains, du fait des migrations.

6.3.1. Préparation des cartes de base

La préparation des fonds de carte, ou cartes de base, sera confiée à une équipe de deux dessinateurs cartographes dirigée par un chef d'atelier de dessin . Elle sera localisée à l' INS et ses principales attributions se résument comme suit :

- vérification de la complétude et de l'état des fonds de carte issus du RGPH/90;
- confrontation annotée des fonds de carte à d'autres sources plus récentes;
- élaboration de grilles référentielles de coordonnées sur tous les fonds de carte .
- la reproduction des cartes sera assurée par le service N° de la cartographie et du cadastre (sous-traitance)

6.3.2. les relevés cartographiques

Ils seront réalisés par la DDSS qui mettra à la disposition de chaque concelho une équipe composée de deux agents cartographes et d'un chef d'équipe.

Après animation d'un atelier d'initiation des cadres de la DDS, le Cadastre sera chargé de la formation des équipes de terrain en techniques de cartographie censitaire pendant 15 jours. A ce personnel seront confiées les tâches suivantes :

- mise à jour des fonds de cartes des freguesias;
- relevés des coordonnées géographiques des localités et des établissements scolaires et sanitaires ;
- mise à jour des croquis des quartiers lotis;
- établissement des croquis dans les nouveaux quartiers;
- remplissage des fiches techniques;
- détermination des effectifs de population (avec la collaboration des agents agricoles);
- transmission des documents au niveau central
- effectuer le découpage en DR et ZC. La taille des DR sera approximativement de 600 habitants en milieu rural et 1000 habitants en milieu urbain.

6.3.3. Reproduction des cartes définitives, habillage et constitution des dossiers

Le Service N° de la cartographie et du Cadastre sera chargé de la reproduction des cartes. Une cellule chargée des tâches suivantes :

- réception et vérification des documents venant du terrain et retour éventuel pour correction des cartes et croquis rejetés;
- mise à jour sur calque et reproduction;
- finalisation du découpage des districts de recensement, des zones
- de contrôle et de supervision;
- constitution des dossiers techniques sera créée à la DDSS.

La taille des DR sera approximativement de 600 habitants en milieu rural et 1000 habitants en milieu urbain. Le redécoupage des DR du RGPH/90 ne portera que sur ceux dont les effectifs de population s'écartent des tailles fixées.

6.4. Enquête pilote

Comme son nom l'indique, le recensement pilote est une simulation du recensement, de la collecte à l'exploitation des données. Il vise principalement à tester toutes les procédures et méthodes et à améliorer le contenu du questionnaire et les autres instruments de collecte, ainsi que la formation, les procédures de collecte et le traitement informatique.

Le test portera sur 24 DR judicieusement choisis par leur représentativité. Il se déroulera en 15 jours sur les îles retenues en fonction de leur spécificités. Il portera et sur le milieu urbain et sur le milieu rural Les agents recenseurs seront recrutés localement et formés par les coordonnateurs dont la formation sera assurée par les membres de l'encadrement à Praia.

Il est important de noter ici que la mise au point des programmes informatiques pour le traitement des données du recensement doit démarrer avec l'enquête pilote, ce qui aura l'avantage de clarifier les spécificités techniques des équipements informatiques et des logiciels.

6.5. Sensibilisation

La sensibilisation vise à amener les autorités administratives et les populations (jusqu'au niveau le plus reculé) à marquer leur adhésion pour le recensement et partant, réserver un meilleur accueil au personnel de terrain et lui fournir des renseignements justes. En d'autres termes, les populations doivent avoir une compréhension claire des objectifs du recensement démographique. On veillera à ce que celles-ci ne les confondent pas avec les objectifs des recensements administratifs et que la politique n'interfère pas dans l'exécution du recensement. En conséquence, les messages devront être précis. Un spécialiste en communication sera recruté pour assurer la coordination des activités.

Les supports publicitaires seront des slogans, des réunions et conférences, des sketches, des jingles, tandis que les canaux habituels seront mis à profit pour véhiculer les messages : télévision, radio, presse écrite, affiches, macarons, etc.

Au cours de la mise en oeuvre du programme publicitaire, les autorités, les journalistes, les artistes et les organisations associatives seront mis à contribution. La sensibilisation commencera avec les activités préparatoires du recensement, tout en s'amplifiant au fur et à mesure que le dénombrement s'approche. Un appel du Président de la République à la veille de la collecte sera sollicité.

6.6. Recrutement et formation du personnel de dénombrement

En accord avec le Ministère de l'Education, de la Science de la Jeunesse et des Sports (MESJS), le personnel de terrain (agents recenseurs, contrôleurs et superviseurs) sera recruté parmi les enseignants du primaire.

Sur la base du découpage en DR, la DDSS déterminera les effectifs du personnel à recruter par subdivision administrative. Les agents et les contrôleurs seront recrutés au niveau local. Dans le but de procéder à une sélection judicieuse, l'effectif à former sera plus élevé que le nombre d'agents normalement prévu. C'est aussi qu'il est envisagé de former 900 pour un besoin effectif de 620 AR et 124 contrôleurs.

La formation sera décentralisée et organisée en cascade. Les cadres de la DDSS après un séminaire d'auto formation de 7 jours animeront à Praia une session de formation de 10 jours destinée aux formateurs et aux coordonateurs. Les formateurs seront choisis dans des institutions nationales possédant une expérience en matière d'enquêtes sociales. A leur tour, les formateurs assureront la formation simultanée des contrôleurs et des agents recenseurs dans les concelhos pendant 15 jours. Ils seront assistés par les superviseurs. Choisis parmi les meilleurs agents de la formation, les contrôleurs subiront une formation supplémentaire de 3 jours pour précision du descriptif de leurs tâches et responsabilités. Pour les contrôleurs initiés depuis l'enquête de couverture, cette formation sera l'occasion pour recycler. Pour une bonne gestion de l'enseignement, une salle de classe ne devrait pas compter plus de 30 participants.

La formation alternera des séances théoriques et pratiques en salle de classe et sur le terrain. La partie théorique sera faite de lecture, de discussions, et de jeux de rôles. Des interviews d'entraînement sur le terrain suivis d'échanges en salle permettront aux participants de mieux assimiler les procédures de collecte.

La sélection définitive surviendra au terme de la formation, sur la base des aptitudes observées chez les participants. Une réserve d'agents recenseurs à hauteur de 5% du total des DR sera retenue et mise à disposition au niveau de chaque concelho.

6.7. Dénombrement

La collecte des données aura lieu du 16 au 30 juin de l'an 2000 sur toute l'étendue du territoire. Le personnel de terrain sera composé de 620 agents recenseurs environ, 124 contrôleurs et 18 coordonateurs de zone, à raison de 5 agents recenseurs pour un contrôleur.

Mener à bien le dénombrement suggère des dispositions particulières avant, pendant et après la collecte.

6.7.1. Préalables à la collecte

Durant les 7 jours qui séparent la fin de la formation et le début du dénombrement, les coordonateurs de zone et les contrôleurs veilleront à l'effectivité des mesures suivantes au niveau de chaque DR :

- installation de l'agent recenseur;
- reconnaissance du DR par l'agent en compagnie du contrôleur;
- tracé de l'itinéraire de l'agent en relation avec le contrôleur;
- mise en place du matériel de collecte en quantité suffisante (les régions ayant été approvisionnées 15 jours avant la collecte).

6.7.2. Contrôle et supervision

Il est indispensable que chaque agent recenseur soit visité pendant le 1er jour de collecte . Le contrôleur par la visite des habitations doit s'assurer que celles-ci portent toutes des numéros de référence du RGHP. Il vérifiera également un échantillon de questionnaires remplis par l'agent recenseur .

Il s'agit essentiellement des activités d'encadrement et de supervision pour l'amélioration de l'exhaustivité du dénombrement et de la qualité des données.

Les coordonateurs de zone procéderont à quelques contrôles techniques ponctuels, mais leur rôle principal est de veiller à la bonne organisation du dénombrement au sein de sa zone d'intervention.

6.7.3. Activités de suivi

Dès l'achèvement de la collecte, tous les dossiers des agents recenseurs, les questionnaires et les cartes notamment, seront récupérés par les contrôleurs. Après vérification de leur complétude, les agents recenseurs reçoivent un quitus attestant la remise des dossiers. Ensuite, chaque contrôleur transmettra l'ensemble des dossiers de sa zone au coordonnateur.

Les dossiers du pays parviendront au niveau de la DDSS pour vérification, classement par entité administrative.

6.8. Enquête de couverture

L'enquête de couverture ou enquête post-censitaire a pour objectif d'évaluer l'exhaustivité du dénombrement et la qualité du contenu. Elle portera sur un échantillon aléatoire représentatif des milieux urbain et rural. Celui-ci sera constitué une fois le découpage en DR complété.

L'enquête s'effectuera pendant deux semaines et aura lieu un mois après le dénombrement proprement dit. Six contrôleurs et 30 agents recenseurs parmi les meilleurs du dénombrement y participeront.

Les données seront exploitées et analysées en vue de déterminer le taux de couverture et la qualité du contenu.

6.9. Exploitation des données

L'exploitation des données comportera deux étapes distinctes relatives aux résultats provisoires et définitifs.

6.9.1. Exploitation des données provisoires

Parmi les objectifs du recensement figure la publication rapide des effectifs globaux de population répartis selon le sexe et la situation de résidence pour l'ensemble du pays et pour les subdivisions administratives. Ces résultats devront être disponibles un mois après la fin du dénombrement.

Cet objectif pourra être atteint grâce à la compilation au niveau central des données contenues sur les fiches récapitulatives remplies par les coordonateurs de zone , sur la base de l'agrégation des chiffres de population des DR par les contrôleurs.

6.9.2. Exploitation des données détaillées

Cette exploitation est plus complexe puisqu'elle porte sur l'ensemble des variables du recensement. Elle requerra plus de temps et plus de moyens. Les activités majeures seront la codification et le traitement informatique. Cependant, il va falloir procéder à une mise au point des programmes de traitement informatique développés dans la phase préparatoire et testés au cours de l'exploitation des données de l'enquête pilote.

a. Codification

La questionnaire sera en grande majorité pré codé .

La codification consiste à affecter un code chiffré aux réponses possibles des questions ouvertes et aux renseignements géographiques. Concernant les codes géographiques, ils seront identiques à ceux du RGPH /90. S'agissant des questions ouvertes, le dépouillement manuel d'un échantillon de questionnaires permettra de déterminer la fréquence d'apparition des modalités et d'en codifier les plus significatives.

Au total, 5 agents de codification seront recrutés pour un mois, sous la direction d'un superviseur.

b. Traitement informatique

Le traitement informatique se compose de la saisie, de l'apurement et de la tabulation des données. Ces activités seront réalisées de façon concomitante, région par région. Quinze agents de saisie seront recrutés, en priorité parmi le personnel de terrain, pour une durée de 3 mois. Ils seront répartis par brigade du matin, de l'après-midi et de nuit sur 5 postes de travail.

Le processus de la saisie des données se décompose comme suit :

- élaborer les programmes de saisie;
- tester les programmes de saisie;
- recruter et former le personnel;
- organiser et superviser la saisie.

De la saisie de l'ensemble des données, seront constitués les fichiers de base ou fichiers bruts qu'il faudra apurer dans la suite.

Les procédés d'apurement des fichiers de base consistent à :

- imprimer les fréquences de toutes les variables;
- contrôler la validité des codes;
- contrôler la cohérence des données.

Les fichiers ainsi apurés constitueront les fichiers de travail ou fichiers définitifs prêts à partir desquels seront imprimés les tableaux. tels que définis par le plan d'analyse.

Il est ci-dessous indiqué les spécifications techniques des équipements informatiques.

Desktop :

STX P166 LINE-UP
32 MB RAM, 2 GB HDD
MONITOR SVGA 15 ''
MULTIMEDIA (CD-ROM 12x, COLUNAS, SON)
FAX/MODEM 33.6BPS, WINDOWS 95

Laptop :

PENTIUM 166 MHZ, 32 MB RAM
HARD DISK, 2 GB

SERVER :

PENTIUM PRO 200MHZ, 64 MB RAM EXPANDABLE TO 160 MB
DISCO DURO DE 4GB FAST/WIDE
I DRICE CD WRITER INTERNO SCSI -2 MINICARTRIDGE
TECLADO PORTUGUES
PLACA REDE NE2000 C/ CONECTORES BNC E RJ45
WINDOWS 95

Imprimantes :

IMPRESSORA MATRIZ EPSON LQ1170

IMPRESSORA POSTCRIP HP 6P, 2 MB RAM

6.10. Analyse des résultats

Quels que soient les moyens utilisés au cours du recensement et quelle que soit la qualité des données collectées, le recensement ne servira à rien si les résultats ne sont pas analysés. En effet, c'est l'analyse qui permettra de déterminer les principaux indicateurs attendus et nécessaires à la planification, l'exécution et l'évaluation des politiques et programmes de développement. Le processus est décrit selon la nature des résultats.

6.10.1. Résultats provisoires

Concernant les résultats provisoires, il suffira d'éditer une simple note récapitulative des résultats, assortie de quelques commentaires.

6.10.2. Résultats définitifs

L'analyse des résultats définitifs impliquera les cadres de la DDSS et des experts nationaux et internationaux.

Dans la perspective de la production du rapport national d'analyse, les activités suivantes seront réalisées :

- impression de toutes les fréquences;
- visualisation des données sur les questionnaires;
- impression des tableaux croisés sur la base du plan d'analyse actualisé;
- mise en forme des tableaux et construction des graphiques;
- commentaires descriptifs des principaux résultats;
- validation du rapport d'analyse par le CNS;
- édition et impression du rapport d'analyse.

La publication du rapport national d'analyse sera suivie par l'analyse et la publication des résultats par île.

Enfin, des études thématiques boucleront la phase d'analyse telle que prévue par le projet. A ces études sera associée l'impression de tableaux complémentaires.

6.11. Dissémination des résultats

La dissémination des résultats est une activité également importante dans la mesure où elle doit déboucher sur des prises de décisions. Pour être efficace, il y a lieu de définir les populations-cibles et de préciser pour chacune d'elle les supports et canaux. Ici aussi, on distinguera les résultats provisoires des résultats définitifs.

6.11.1. Résultats provisoires

La note technique évoquée plus haut sera adressée en particulier au Gouvernement et aux bailleurs de fonds. Sa publication rapide et la cohérence des données seront une manifestation du sérieux avec lequel le recensement a été conduit. Si besoin est, les données pourront être utilisées à titre provisoire pour la planification.

A l'intention de l'opinion nationale et internationale, ces résultats seront publiés dans les médias d'Etat.

6.11.2. Résultats définitifs

Les dix volumes portant sur les tableaux bruts et les rapports d'analyse seront mis à la disposition des différents départements ministériels et des bailleurs de fonds. Les autres utilisateurs pourront les obtenir à la demande.

Un séminaire national regroupant 100 participants environ sera organisé pour présenter les principaux résultats du recensement. Y participeront des institutions publiques et privées, les ONG et une partie de la société civile et les bailleurs. Le

rapport national d'analyse servira de document de travail à ce séminaire qui se tiendra en une journée.

En outre, deux séminaires de 3 jours destinés à des cibles identiques seront tenus à Santa Catarina et à Mindelo pour présenter les résultats régionaux des Iles.

De façon moins systématique, les conférences, les revues spécialisées, la presse, les séminaires, et autres canaux seront l'occasion de parler du recensement et de ses résultats.

7. DEVELOPPEMENT INSTITUTIONNEL

Un des objectifs de ce projet est de renforcer les capacités institutionnelles de l'INS. En plus du personnel supplémentaire attendu du Gouvernement (voir point 11), une attention particulière sera accordée à la formation des cadres. Celle-ci sera organisée sur place et à l'étranger. Elle portera sur les différentes composantes du projet.

Conception

- Atelier d'orientation de 7 jours à Praia sur les objectifs, la méthodologie et l'utilisation des instruments de collecte du recensement. Il s'adressera à l'ensemble du personnel de conception et d'exécution;

Cartographie

- Formation de 15 jours des cadres de la DDSS , 18 chefs d'équipes et de 36 agents cartographes;
- Participation de deux cadres de l'INS à l'atelier sur POPMAP qui sera réalisé à Dakar en Septembre 1998

Informatique

- Formation de 2 cadres pendant 5 semaines en traitement de données IMPS (BUCENS' - WASHINGTON)

Analyse

- Atelier d'orientation de 2 semaines sur le plan d'analyse;
- Stages d'un mois pour trois cadres au CERPOD et/ou à l'IFORD en vue d'élaborer des rapports d'analyse.

Formation académique

- Un cadre en informatique en deux ans;
- Un cadre en démographie en deux ans.

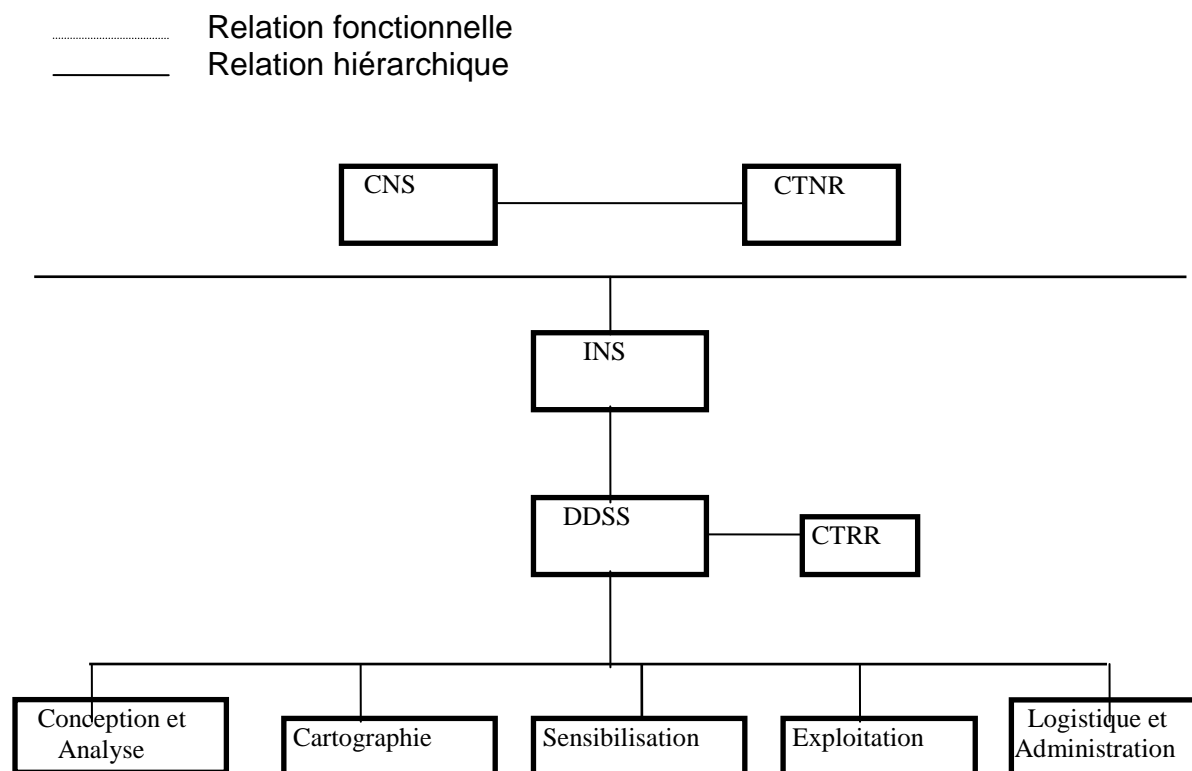
8. CADRE ET COMPROMIS INSTITUTIONNELS

L'absence de déconcentration des pouvoirs publics au niveau des subdivisions administratives constitue un obstacle à l'organisation du recensement. Les maires des concelhos et leur association ne semblent pas appropriées pour la gestion du recensement, d'autant qu'une île peut compter plusieurs municipalités..

L'organigramme du présent recensement prévoit la mise en place d'une structure régionalisée qui sera opérationnelle pendant toute la durée du projet. Ainsi, dans chaque concelho, il sera recruté un coordonnateur de haut niveau responsable du recensement au niveau local.

En application de son plan de développement, l'INS envisage de transformer ces structures temporaires en antennes régionales de l'institution par le recrutement définitif des coordonnateurs

8.1. Organigramme du recensement



8.2. Attributions des organes du recensement

Le Conseil National de la Statistique (CNS) est la commission inter-gouvernementale chargée de l'orientation et de la coordination du recensement. Il approuve les besoins, les objectifs et les résultats du recensement. Il se compose des représentants des Ministères de la Santé, de l'Education, de la Justice, de la Mer, de l'Agriculture, du Travail, et de la Coordination Economique. Il inclut, en outre, des institutions privées et des organisations de masse. Son président est nommé par le Conseil des Ministres. De par sa composition, le CNS remplace la Commission Nationale du Recensement de 1990.

Le Comité Technique National du Recensement (CTNR) : responsable devant le CNS, il regroupe les représentants de quelques Ministères ciblés (à déterminer). Il sera créé par arrêté ministériel pour conseiller et valider les activités du recensement. Le représentant du Ministère de la Coordination Economique en assurera la présidence.

L'Institut National de la Statistique (INS) est l'agence nationale chargée du recensement. Il en coordonne la préparation, l'exécution et l'évaluation. Son président assure la vice-présidence du CNS.

La Direction de la Démographie et des Statistiques Sociales (DDSS) de l'INS est la structure technique chargée de la réalisation du recensement. Son directeur est le

rapporteur du CTNR. Pour les besoins du recensement, elle sera organisée en cinq cellules dont la mission est de coordonner les activités dans leurs domaines de compétence respectifs :

Conception et analyse : élaboration de la méthodologie et des questionnaires, coordination du

dénombrement, analyse des résultats, publication

Cartographie : coordination des travaux cartographiques

Sensibilisation : coordination de la publicité

Exploitation : coordination de la codification, de la saisie et de la tabulation

Administration et logistique : coordination de la gestion administrative, matérielle et financière

Les Comités Régionaux de Recensement (CRR) seront responsables de la coordination de l'organisation matérielle du recensement dans les concelhos sous la tutelle de la DDSS. Y seront représentés les Ministères chargés de l'éducation, de la santé, de l'agriculture et les municipalités. Ils seront présidés par les maires et animés par les coordonnateurs.

L'INS collaborera avec les institutions nationales suivantes :

Le Service National de la Cartographie et du Cadastre : effectuera la reproduction des cartes du recensement tel que prévu dans le protocole. Assurera la formation des dessinateurs, agents cartographes et chefs d'équipe.

Le Ministère de l'Education, des Sciences et de la Culture : mettra à la disposition de l'INS les enseignants du primaire pendant la formation et le dénombrement. Le calendrier scolaire sera réaménagé en conséquence.

8.3. Compromis institutionnels

Pour la mise en oeuvre du présent projet, le Gouvernement devra,

- promulguer les textes législatifs et réglementaires relatifs au recensement;
- rendre disponible à temps la contrepartie gouvernementale du financement;
- mettre à la disposition du recensement les ressources humaines et matérielles requises;
- réquisitionner 30 véhicules pour le dénombrement.

L'INS veillera au respect des engagements pris vis-à-vis des Ministères chargés de la Santé et de l'Education en ce qui concerne la production cartographique.

9. GESTION DU PROJET

Une opération d'aussi grande envergure doit être harmonieusement mise en oeuvre dans le respect de l'organigramme mis en place et dans la franche collaboration. Elle ne doit souffrir d'aucun retard dans la réalisation des activités assignées aux différentes structures du projet.

A cet égard, il faut insister sur la nécessité de mettre en place les fonds du projet en conformité avec le calendrier pour éviter les problèmes de financement rencontrés pendant le recensement de 1990. En outre, les procédures d'acquisition des équipements et matériels devront tenir compte des délais de commande et de livraison.

La section chargée de l'administration et de la logistique veillera surtout à ce que le matériel d'enquête parvienne à temps sur le terrain et que les différentes catégories de personnel perçoivent leur paie au terme des contrats.

Dans le cadre du suivi et de l'évaluation du projet, la DDSS préparera un rapport d'activités trimestriel à usage interne, tandis qu'un rapport semestriel sera adressé aux bailleurs de fonds et aux instances de tutelle, à travers le CTNR. Ces rapports seront une synthèse des rapports sectoriels produits suivant le même échéancier par les responsables des différentes sections.

Des réunions tripartites regroupant le Gouvernement et les principaux partenaires seront tenues sur une base annuelle. A cet effet, une note d'étape sera rédigée par la DDSS.

Deux rapports de synthèse à mi-parcours (après le dénombrement) et final sont également prévus.

Un audit et une évaluation technique externes seront envisagés par le Gouvernement et les bailleurs de fonds.

10. PLAN D'ACTIVITES

PHASE 0 : ACTIVITES PRELIMINAIRES

Ces activités consistent essentiellement en :

- * l'élaboration du descriptif de projet ;
- * la recherche et le bouclage du financement ;
- * la création du cadre institutionnel (légalisant le recensement et créant les institutions et organes chargés de sa réalisation).

Responsable : Gouvernement (appui technique FNUAP si nécessaire).

PHASE I : ACTIVITES PREPARATOIRES

L'objet ultime de cette phase est qu'à son terme toutes les conditions soient réunies pour permettre un dénombrement dans des conditions optimales de succès aux dates prévues.

Dans cette phase :

seront élaborés le plan d'analyse, le plan de tabulation, la première ébauche du questionnaire ;

seront définis la méthodologie de collecte, la méthodologie et l'organisation de la cartographie et l'exécution de celle-ci ;

sera organisé, conduit et exploité le recensement pilote ;

sera définie la stratégie de sensibilisation ;

seront arrêtés et mis au point les programmes et procédures de traitement informatique des données.

PHASE II : LE DENOMBREMENT

Deux opérations entrent dans cette phase de collecte :

- le dénombrement proprement dit (couramment appelé le recensement)
- l'enquête de couverture - opération indispensable d'évaluation et de la couverture et du contenu du recensement.

PHASE III : ACTIVITES POST DENOMBREMENT

Les grandes opérations de cette phase sont :

- le traitement informatique des données (codification, saisie correction et tabulation) ;
- l'analyse des résultats (y incluse l'évaluation) ;
- la dissémination des résultats
- la rédaction des rapports méthodologique, administratif et financier.

PHASE I

ACTIVITES PREPARATOIRES

ACTIVITES <u>Responsable :</u>	LIEU	DEBUT (durée)	PRODUIT/OUTPUT
* Elaboration du "draft zero" du questionnaire ménage	Praia	02.04.99 (15 jours)	. Version préliminaire du questionnaire ménage disponible en tirages limités.
* Elaboration du plan d'analyse basé sur le questionnaire provisoire	Praia	15.04.99 (1 mois)	. Draft du plan d'analyse disponible.
* Discussion élargie aux utilisateurs sur le plan d'analyse (Reunion de concertation)	Praia	29.04.99 (1jour)	. Procès verbal de reunion
* Elaboration du plan de tabulation	Praia	01.05.99 (28 jours)	. Draft du plan de tabulation
* Revision et correction du "Draft zero" du questionnaire	Praia	02.05.99 (10 jours)	. Version provisoire du questionnaire élaborée
* Redaction du manuel de l'Agent Recenseur et de celui du contrôleur	Praia	15.02.99 (45 jours)	. Versions provisoires desdits manuels
* Redaction du manuel de codification	Praia	15.06.99 (15 jours)	Manuel de codification aprêté
* Elaboration du programme de saisie et de tabulation	Praia	01.07.99 (3 mois)	Procédures et Programmes de saisie, de corrections automatiques et de tabulations préparés.
Responsable : Directrice DDSS			

CARTOGRAPHIE :

Elle a pour but de permettre : une organisation rationnelle de la collecte en assurant que chaque portion du territoire national appartienne à un et à un seul District de Recensement que ces unités aréolaires, par leur homogénéité dans leur taille et leur composition assurent une bonne base de sondage. Enfin la cartographie assistera dans l'analyse et la dissémination des résultats.

CARTOGRAPHIE			
ACTIVITES	LIEU	DATE (durée)	PRODUIT/OUTPUT
- Inventaire et évaluation des documents existants	Praia INE, SCC et Mairie de Praia	02.04. 99 (1 mois)	Liste de l'inventaire et du rapport de l'évaluation
- Elaboration des documents techniques (méthodologie, organisation et calendrier)	Praia	02.05. 99 (15 jours)	Versions provisoires des documents
- Rédaction des manuels du dessinateur, de l'agent cartographe et du chef d' équipe	Praia	16.05.99 (30 jours)	Draft des rapports disponibles.
- Formation des dessinateurs	Praia	16.06.99 (15 jours)	Chef d'atelier de dessin et 2 dessinateurs formés
- Formation des chefs d'équipes et des Agents cartographes	Praia	22.07.99 (15 jours)	18 chefs d'équipes et 36 agents cartographes formés
- Préparation des fonds de carte	Praia	01.07.99 (3semaines)	
- Relevé cartographiques du milieu rural	Pays (rural)	10.08.99 (3 mois)	Mise à jour des cartes de freguesia, localisation des infrastructures scolaires et sanitaires, découpage censitaire.
- Cartographie des zones pilotes urbaines	Zones Pilotes	12.11. 99 (15 jours)	Même résultat que ci-dessus mais pour les zones du recensement pilote.
- Cartographie de Praia et Mindelo	Praia e Mindelo	01 01. 2000 (3 mois)	Plans actualisés et découpage censitaire effectué.
- Mise au Net des cartes	Praia	25.08.99 (11 mois)	Toutes les cartes et plans de ville mis au net sur support transparent
0- Reproduction (reste du Pays)	Praia	25.11. 99 (1 mois)	Disposer du nombre de copies suffisant.
- Reproduction Praia et Mindelo	Praia	01.02. 2000 (2mois)	Nombre d'exemplaires requis.
- Habillage des cartes et constitution des dossiers (reste du Pays)	Praia	Mars 2000 (1 mois)	Cartes plus lisibles et dossiers constitués
CARTOGRAPHIE (suite)			

ACTIVITES	LIEU	DATE (durée)	PRODUIT/OUTPUT
- Habillage des cartes et constitution des dossiers Praia et Mindelo	Praia et Mindelo	03. 2000 (1 mois)	Plans plus lisibles et dossiers constitués.
- Evaluation des besoins en personnel et materiel pour le dénombrement (reste du Pays)	Praia	11. 99 (1 mois)	Liste des besoins en personnel et matériel par circonscription administrative disponible.
- Evaluation des besoins en personnel et materiel pour le denombrement Praia et Mindelo	Praia	03. 2000 (1 mois)	Besoins en personnel et matériel exprimés
- Elaboration du code géographique	Praia	03. 2000 (1mois)	Code géographique élaboré.
- Formation des agents de digitalisation	Praia	07. 2000 (15 jours)	4 agents formés
- Digitalisation des cartes	Praia	01.08.2000 (3 mois)	Toutes les cartes de DR digitalisées.
Préparation des cartes thématiques	Praia	01..2001 (1mois)	Cartes thématiques élaborées.

RECENSEMENT PILOTE :

Il permet de tester tous les documents techniques et manuels élaborés dans la phase préparatoire, tester les méthodologies et organisations de la collecte du traitement et de l'analyse.

RECENSEMENT PILOTE			
ACTIVITES	LIEU	DATE (durée)	PRODUIT/OUTPUT
Préparation (choix des zones, élaboration questionnaire, plan d'analyse)	Praia	Avril 99 (3 mois)	Zones choisies et premier ; et document élaboré
Recrutement et formation du personnel de collecte (Agents recenseurs et contrôleurs)	Praia et Zones Pilotes	01.12.99 (15 jours)	6 contrôleurs et 24 agents formés.
Mise en place et reconnaissance des DR des agents de collecte	Zones Pilotes	20.12.99 (3 jours)	Reconnaissance des DR effectuée.
Recensement pilote (collecte)	Zones sélectionnées	27.12.99 (15 jours)	Dénombrement exhaustif dans les DR concernés.
Evaluation (critique)	Praia	11.01.2000 (2 jours)	Rapport d'évaluation
Exploitation informatique	Praia	12.01.2000 (1 mois)	Traitement informatique des données (codification, saisie , apurement et tabulation)
Finalisation questionnaire	Praia	15.03.2000 (7 jours)	Questionnaire mis dans sa forme définitive.
Finalisation des plans d'analyse et de tabulation	Praia	15.03.2000 (5 jours)	Plans d'analyse et de tabulations définitifs.
Révision des manuels d'instruction	Praia	15.03.2000 (1 mois)	Manuels définitifs rédigés
Impression questionnaires et autres manuels	Praia	20.04.2000 (30 mois)	Documents disponibles en nombre d'exemplaires suffisant.
Responsable : Directrice DDSS			

SENSIBILISATION :

Elle a pour but d'assurer l'adhésion de toute la population à la cause du recensement.
Elle a deux cibles :

- * les autorités administratives centrales, régionales et locales,
- * les populations

SENSIBILISATION			
ACTIVITES	LIEU	DATE (durée)	PRODUIT/OUTPUT
Diffusion des textes réglementaires	Pays	01.04.99 (3 mois)	Promulgation des textes legaux.
Sensibilisation des autorités régionales	Tout le Pays	01.05.99 (1 mois)	Toutes les autorités sensibilisées (rapport).
Conception slogans, spots, chansons, etc...	Praia	06. 99 (6 mois)	Choix opérés
Confection des affiches, autocollants et autres gadgets publicitaires	Praia	10. 99 (3 mois)	Produit en nombre suffisants
Publicité intense (type IEC)	Pays	03. 2000 (4 mois)	Toute la population sensibilisée
Déclaration Radio-Télévision du chef de l'Etat	Praia	14.06.2000	Appel du Chef de l' Etat
Responsable : Chef Service Sensibilisation			

PHASE II

DENOMBREMENT :

L'ultime objectif de cette activité est d'assurer l'exhaustivité et la simultanéité de la collecte dans l'ensemble du pays.

2-1 DENOMBREMENT			
ACTIVITES	LIEU	DATE (durée)	PRODUIT/OUTPUT
- Auto formation des cadres de l'INE	Praia	01.02.2000 (7 jours)	12 cadres bien formés
- Formation des coordonnateurs de zones et de formateurs	Praia	15.04.2000 (10 jours)	18 coordonnateurs de zone et 30 formateurs bien formés
- Recrutement agents recenseurs et controleurs	Toutes les freguesias	01.05.2000 (20 jours)	Environ 900 personnes recrutés
- Formation des contrôleurs et agents recenseurs	Tous les chefs lieux de Conselho	20.05.2000 (15 jours)	744 AR retenues.
- Formation complémentaire des controleurs	Tous les chefs lieux de Conselho	05.06.2000 (3 jours)	149 contrôleurs formés
- Mise en place des agents de collecte	Ensemble du Pays	10.06.2000 (5 jours)	Toutes les limites des DR identifiées.
- Dénombrement	Ensemble du Pays	16.06.2000 (15 jours)	Questionnaires et fiches recapitulatives dument remplis
- Retour des questionnaires et documents de terrain à l'INE		01.07.2000 (15 jours)	Tous les documents rendus à l'INE
Résultats bruts préliminaires	Praia	01.07.2000 (1 mois)	Résultats préliminaires disponibles
Responsable : Directrice DDSS			

ENQUETE POST CENSITAIRE :

Elle a pour but d'évaluer et la couverture et le contenu du dénombrement.

2.2 ENQUETE POST CENSITAIRE			
ACTIVITES	LIEU	DATE (durée)	PRODUIT/OUTPUT
Conception (plan de sondage et d'analyse)	Praia	01.03.2000 (15 jours)	Echantillon choisi.
Programme de saisie, d'appariement et de tabulation	Praia	15.03.2000 (1 mois)	Programme élaboré.
Recrutement et formation du personnel de terrain	Praia	20.07.2000 (7 jours)	6 contrôleurs et 30 agnets formés.
Mise en place du personnel de collecte	Zones select.	28.07.2000 (3 jours)	Reconnaissance des DR.
Collecte	Zones select.	01.08.2000 (15 jours)	Dénombrement exhaustif.
Codification	Praia	01.10.2000 (7 jours)	Tous les questionnaires codés.
Saisie	Praia	03.10.2000 (15 jours)	Saisie informatique des données.
Tabulation	Praia	20.10.2000 (3 jours)	Sortie de tous les tableaux
Evaluation et Analyse	Praia	25.10.2000 (1 mois)	Rapport d'évaluation et d'analyse.
Redaction du rapport de l'EPC	Praia	01.11.2000 (15 jours)	Rapport final de l'EPC
Responsable : Directrice DDSS			

PHASE III

TRAITEMENT DES DONNEES

Il assure l'obtention rapide des tableaux informatiques sur les données à partir des fichiers apurés.

3.1 TRAITEMENT INFORMATIQUE 3.2			
ACTIVITES	LIEU	DATE (durée)	PRODUIT/OUTPUT
Recrutement formation agents codificateurs (6)	Praia	17.07.2000 (7 jours)	5 agents formés 1 contrôleur
Recrutement formation agents de saisie (18)	Praia	23.07.2000 (7 jours)	15 agents formés 3 contrôleurs
Codification	Praia	23.07.2000 (1 mois)	Codification de toutes les données.
Saisie	Praia	01.08.2000 (3 mois)	Entrée de toutes les données.
Epurement du fichier	Praia	01.11.2000 (15 jours)	Correction automatique effectuée ; fichier bien nettoyé.
Tabulation	Praia	15.11.2000 (15 jours)	Sortie des principaux tableaux.
Responsable : Chef Service Informatique/Division Demographie et Statistiques Sociales			

ANALYSE :

L'élaboration du rapport d'analyse consiste l'étape déterminante de cette activité.

3.2 - ANALYSE DES DONNEES			
ACTIVITES	LIEU	DATE (durée)	PRODUIT/OUTPUT
Analyse des résultats provisoires	Praia	01.07.2000 (1 mois)	Rapport d'analyse
Affectation des différents thèmes d'analyse	Praia	15.07.2000	Reflexion continue
Atelier de formation des analystes en tabulation	Praia	15.11.2000 (5 jours)	Analystes formés en tabulation.
Stages d'analyse de 3 démographes à l'étranger		01.07.2000 (1 mois)	Rapport de stage.
Atelier d'orientation sur l'analyse	Praia	01.12.2000 (15 jours)	Principales orientations de l'analyse définies.
Analyse des données	Praia	16.12.2000 (75 jours)	Rapports d'analyse
Atelier de finalisation de l'analyse des résultats définitifs	Praia	01.03.2001 (15 jours)	Analyse finalisée
Responsable : Directrice DDSS			

PUBLICATION ET DISSEMINATION :

Elles consistent à porter à la connaissance des décideurs, chercheurs, étudiants ainsi que du large public les principales données sur l'état de la population, les principaux indicateurs nécessaires pour la prise de décision ou destinés à l'information.

3.3 - PUBLICATION ET DISSEMINATION			
ACTIVITES	LIEU	DATE (durée)	PRODUIT/OUTPUT
Impression des rapports d'analyse	Praia	01.04.2001 (15 jours)	Tous les rapports d'analyse imprimés
Atelier de formation en dissémination des résultats	Praia	01.04.2001 (3 jours)	Rapport d'évaluation
Séminaire national de présentation des résultats	Praia	21.04.2001 (1 jour)	Rapport du séminaire
Deux séminaires régionaux de présentation des résultats	Stª Catarina Mindelo	28.04.2001 (3 jours)	Rapport du séminaire
Impression rapport méthodologique et administratif	Praia	01.04.2001 (15 jours)	Rapport disponible en nombre d'exemplaires suffisant
Diffusion des monographies régionales	Tous les chefs lieux de Conselho	01.05.2001	Monographies régionales disponibles
Création d'une base de données du recensement	Praia	01.08.2000 (9 mois)	Base de données disponible
Atelier à l'intention des inspecteurs pédagogiques de géographie pour introduire les nouvelles données sur la population dans les manuels scolaires	Praia	05.05.2001	Procès verbal
<u>Clôture du projet</u>	Praia	<u>31.05.2001</u>	Rapport de clôture
Responsable : Président de l'INS			

11. RESSOURCES REQUISES

Il s'agit des besoins en ressources humaines, en équipements et matériels nécessaires à l'exécution correcte du projet. Les besoins sont exprimés par activité.

11.1. Personnel

ACTIVITES	PERSONNEL	DUREE	OBSERVATIONS
Préparation administrative et méthodologie de collecte	1 Directeur national	36 mois	Disponible
	1 Directeur technique	30 mois	Disponible
	2 démographes	30 mois	1 disponible
	1 gestionnaire/administratif	30 mois	
	18 coordinateurs de zone	17 mois	
	1 secrétaire	30 mois	
	1 planton	30 mois	
	1 chauffeur	30 mois	
Cartographie	1 cartographe	30 mois	
	19 chefs d'équipe	8 mois	
	38 agents cartographes	7 mois	
	1 chef d'atelier de dessin	20 mois	
	2 dessinateurs	19 mois	
	4 agents de digitalisation	3 mois	
	9 chauffeurs	9 mois	
Enquête pilote	6 contrôleurs	1 mois	
	24 agents recenseurs	1 mois	
	6 chauffeurs	1 mois	
Sensibilisation	1 spécialiste en communication	20 mois	
Dénombrement	30 formateurs	3 mois	
	149 contrôleurs	1 mois	124 effectifs +25 réservistes
	744 agents recenseurs	1 mois	674 effectifs +70 réservistes
	30 chauffeurs	1 mois	
Enquête de couverture	6 contrôleurs	1 mois	
	30 agents recenseurs	1 mois	
	6 chauffeurs	1 mois	

ACTIVITES	PERSONNEL	DUREE	OBSERVATIONS
Exploitation	1 informaticien	30 mois	
	1 contrôleur / codification	1 mois	
	3 contrôleurs / saisie	3 mois	
	5 agents de codification	1 mois	
	15 agents de saisie	3 mois	
Analyse	9 cadres	4 mois	

FORMATIONS

1. HORS PAYS

TYPE	LIEU	DEBUT (DUREE)	
Formation en démographie (1)	IFORD-YAOUNDE	1999/2000 2000/2001	
Formation en POPMAP (2)	DAKAR	Marco 1999 (15 jours)	
Formation en traitement des données IMPS (1)	WASHINGTON	Marco 1999 (5 semaines)	
Stage de formation en projections démographiques (1)	IFORD – YAOUNDE CERPOD-BAMAKO	Juillet 2000 (1 mois)	

2. DANS LE PAYS

CARTOGRAPHIE			
Dessinateurs (3)	PRAIA	16 Mars 1999 (15 jours)	SNCC
Chef d'équipe (18)	PRAIA	22 avril 1999	SNCC

et agents carto (36)		(15 jours)	
Agents de digitalisation	PRAIA	1 Juillet 2000 (15 jours)	
METHODOLOGIE DE COLLECTE			
Coordonnateurs de zone (18)	PRAIA	15 Avril 2000 (10 jours)	
Formateurs (30)	PRAIA	15 Avril 2000 (10 jours)	
RECENSEMENT PILOTE			
Contrôleurs (6)	PRAIA	01 Nov 1999 (18 jours)	
Agents Recenseurs (24)	PRAIA	15 Mai 1999 (15 jours)	
DENOMBREMENT			
Contrôleurs (149)	TOUS LES CONCELHOS	20 Mai 2000 (18 jours)	
Agents Recenseurs (744)	TOUS LES CONCELHOS	20 Mai 2000 (15 jours)	

TYPE	LIEU	DEBUT (DUREE)	
ENQUETE POST CENSITAIRE			
Controleurs (6)	PRAIA	20 Juillet 2000 (7 jours)	
Agents Recenseurs (30)	PRAIA	20 Juillet 2000 (7 jours)	
TRAITEMENT INFORMATIQUE			
Controleur (1) et agents de codification (5)	PRAIA	17 Juillet 2000 (7 jours)	
Controleurs (3) et agents de saisie (15)	PRAIA	23 Juillet 2000 (7 jours)	
ANALYSE			
Atelier de formation des analystes en tabulation (10)	PRAIA	15 Novembre 2000 (5 jours)	
Atelier d'orientation sur l'analyse (10)	PRAIA	1er Decembre 2000 (15 jours)	
Atelier de finalisation de l'analyse (15)	PRAIA	1er Mars 2001 (15 jours)	
Atelier de formation en dissemination de resultats (20)	PRAIA	1er Avril 2001 (3 jours)	
Seminaire national de presentation des resultats (40)	PRAIA	21 Avril 2001 (1 jour)	
Seminaires regionaux de presentation des resultats (20 + 20)	SANTA CATARINA S. VICENTE	28 Avril 2001 (3 jours)	

MISSIONS D'APPUI TECHNIQUE

A - CARTOGRAPHIE

Avril 1998 - (15 jours)

Formation des agents cartographes

Juin 1999 – (15 jours)

Evaluation des travaux à mi-parcours

Mars 2000 – (10 jours)

Evaluation final et assistance dans la constitution des dossiers

B – TRAITEMENT DES DONNEES

Avril 1999 - (21 jours)

Elaboration programme saisie et tabulation

Outubro 1999 – (1 mois)

Exploitation des données du recensement pilote et finalisation du programme de saisie

Novembre 2000 – (15 jours)

C – ANALYSE DES DONNEES

Janvier 1999 – (15 jours)

Elaboration du plan d'analyse

Decembre 2000 – (15 jours)

Atelier d'orientation sur l'analyse

Mars 2001 – (15 jours)

Atelier de finalisation des resultats definitifs

11.2 . Matériel et fournitures

A – ADMINISTRATION

- 3 bureaux et 3 fauteuils
- 3 armoires métalliques
- 12 étagères métalliques (6 disponibles)
- 400 rames de papier format A4
- bics, gommes crayons
- 50 classeurs
- 10 boîtes de 250 enveloppes

B – CARTOGRAPHIE

- 9 vehicules tout – terrain LAND CRUISER (3 disponibles)
- 3 tables de dessin équipées plus trois tabourets
- 18 GPS type MAGELLAN 2000 XL plus data transfer KIT plus Antena KIT plus power data module
- 18 boussoles de topographe
- 2 ordinateurs LAP TOP
- 2 classeurs de cartes métalliques (à rangement horizontal)
- 2 classeurs de cartes métalliques (à rangement vertical
- 20 rouleaux de papier calque de 110 g (110 cm * 20 m)
- 60 rouleaux de papier ozalid (110cm *20m)
- 40 litres d' amoniaque
- 3 boîtes de plumes de dessin type rotring
- 80 flacons d' encre de chine
- 3 regles de 1 m
- 70000 litres de gasoil

C – SENSIBILISATION

- Affiches
- Macarons
- T shirts
- Casquettes
- Sacs
- Cartables
- Etc ..

D – RECENSEMENT PILOTE , DENOMBREMENT ET ENQUETE DE COUVERTURE

- 5000 litres gasoil pour recensement pilote

30 vehicules tout terrain (à requisitionner)
25000 litres gasoil pour le dénombrement
5000 litres gasoil pour l'enquete de couverture
200000 questionnaires (pour les trois operations)
1000 chemises cartonnées à sangle
80 boîtes de 50 bic
700 boîtes de craie

E – TRAITEMENT INFORMATIQUE ET ANALYSE

1 serveur informatique
7 micro – ordinateurs , 5 pour la saisie et 2 pour l'analyse (3 disponibles)
1 portable pour l'analyse
2 imprimantes à papier listing pour la saisie
1 imprimante laser
logiciels IMPS, STATA, Harvard Graphics, ATLAS - GIS
CD Read and Write , diskette, papier listing etc ..

12. BUDGET

Le budget estimatif du projet de recensement de l'an 2000 est de 216.032.587 Escudos, soit \$US 2.160.325 . Il comprend la contribution du Gouvernement d'un montant de 24918400 ECV et le financement recherché auprès des bailleurs de fonds qui s'élève à 1.892.220 \$US Le tableau ci dessous donne le budget par année et par poste de dépense pour compter de Juin 1998.

13. JUSTIFICATION DU BUDGET

Le budget du recensement s'avère relativement élevé si on le rapporte à l'effectif de la population du pays. L'importance de l'enveloppe financière peut être expliquée par quatre facteurs majeurs :

1. le Cap-Vert est un archipel composé de neufs îles habitées dont les liaisons dans le cadre du recensement ne peuvent être assurées que par voie aérienne;
2. du fait de la faiblesse des ressources humaines de l'INS, le Gouvernement se trouve dans l'obligation de faire appel à un personnel additionnel : 1 démographe, 1 informaticien, 1 spécialiste en communication et 1 cartographe .
3. l'absence de services régionaux de l'INS a conduit au recrutement de 18 agents temporaires chargés de coordonner les activités du recensement au niveau des concelhos;
4. le renchérissement des produits d'importation exacerbé par l'enclavement du pays.

Les éléments de coûts sont explicités par rubrique dans ce qui suit.

13.1. Personnel

Les salaires du personnel d'encadrement seront versés par l'Etat, dans le cadre du budget de l'INS. Les salaires du personnel temporaire ont été calculés sur la base des niveaux de salaires applicables dans la fonction publique et en référence aux coûts pratiqués au cours du recensement de 1990. Toutefois, des ajustements ont été opérés pour contre-balancer la précarité des emplois. Le même principe a été adopté en ce qui concerne les frais de séjour.

Concernant les consultants nationaux et internationaux, le barème en vigueur dans le Système des Nations-unies a été appliqué.

13.2. Cartographie

La mise au point des cartes du recensement sera réalisée par l'INS. Le Service National de Cartographie et du Cadastre avec lequel un contrat de sous-traitance sera signé, assurera la formation des agents de terrain et de dessin.

13.3. Collecte

L'expérience de 1990 n'a pas semblé atteindre tous les objectifs en matière de formation du personnel de terrain. Pour cette raison, la formation des contrôleurs et des agents recenseurs sera confiée à des formateurs rigoureusement sélectionnés et formés.

13.4. Traitement informatique

Les équipements informatiques acquis en 1990 étant devenus obsolètes, leur renouvellement s'avère indispensable.

13.5. Analyse des données

Il est prévu pour l'analyse l'assistance technique d'un expert démographe au niveau international en vue d'animer un séminaire d'orientation sur le plan d'analyse et discuter avec les chercheurs de l'orientation générale de l'analyse et du contenu des rapports. Des consultants nationaux seront aussi sollicités pour mener cette activité.

13.6. Développement institutionnel

Pour aider à la réalisation des objectifs du projet, celui-ci participera au renforcement des capacités institutionnelles de l'INS par la mise à disposition d'une bourse d'études en démographie et en informatique dans des universités étrangères.